



แผนบริหารความเสี่ยง
ประจำปีงบประมาณ พ.ศ. 2567

วิทยาลัยนิเทศศาสตร์
มหาวิทยาลัยราชภัฏสวนสุนันทา
(ผ่านความเห็นชอบจากคณะกรรมการบริหารวิทยาลัยนิเทศศาสตร์)
เมื่อวันที่ 28 มีนาคม พ.ศ.2567

คำนำ

วิทยาลัยนิเทศศาสตร์ มหาวิทยาลัยราชภัฏสวนสุนันทา ได้ตระหนักถึงความสำคัญของการบริหารความเสี่ยง เพื่อให้การดำเนินงานการบริหารความเสี่ยง วิทยาลัยนิเทศศาสตร์ มหาวิทยาลัยราชภัฏสวนสุนันทา เป็นไปอย่างต่อเนื่อง จึงได้กำหนดให้หน่วยงานดำเนินงานตามแผนบริหารความเสี่ยงที่เป็นผลจากการวิเคราะห์และระบุปัจจัยเสี่ยงที่เกิดจากปัจจัยภายนอก หรือปัจจัยที่ไม่สามารถควบคุมได้ที่ส่งผลต่อการดำเนินงานตามพันธกิจของคณะและให้ระดับความเสี่ยงลดลงจากเดิม ประกอบกับการประเมิน “คุณธรรมและความโปร่งใสในการดำเนินงานของหน่วยงานภาครัฐ (Integrity and Transparency Assessment: ITA)” ของสำนักงานคณะกรรมการป้องกันและปราบปรามการทุจริตแห่งชาติ (สำนักงาน ป.ป.ช.) กำหนดให้ต้องมีการบริหารจัดการความเสี่ยงเกี่ยวกับผลประโยชน์ทับซ้อน นั้น

จากหลักการดังกล่าวข้างต้น วิทยาลัยนิเทศศาสตร์ มหาวิทยาลัยราชภัฏสวนสุนันทา จึงได้ทำแผนบริหารความเสี่ยง ประจำปีงบประมาณ พ.ศ. 2567 ขึ้น โดยมีส่วนประกอบ 3 บท ได้แก่ บทที่ 1 บทนำ บทที่ 2 แนวทางบริหารความเสี่ยง บทที่ 3 แผนบริหารความเสี่ยง ประจำปีงบประมาณ พ.ศ. 2567

วิทยาลัยนิเทศศาสตร์ มหาวิทยาลัยราชภัฏสวนสุนันทา หวังว่าแผนบริหารความเสี่ยง ประจำปีงบประมาณ พ.ศ. 2567 จะเป็นแนวทางการบริหารจัดการความเสี่ยง ให้มีการบริหารงานเป็นไปตามเป้าหมายที่กำหนดได้อย่างมีประสิทธิภาพ และประสิทธิผล

วิทยาลัยนิเทศศาสตร์

บทสรุปสำหรับผู้บริหาร

ตามเกณฑ์การประเมินคุณภาพการศึกษาภายใน ระดับอุดมศึกษา ประจำปีการศึกษา 2566 องค์ประกอบที่ 5 การบริหารจัดการ ตัวบ่งชี้ที่ 5.1 การบริหารของคณะเพื่อการกำกับติดตามผลลัพธ์ตามพันธกิจ กลุ่มสถาบัน และเอกลักษณ์ของคณะ เกณฑ์ข้อที่ 3 กำหนดให้หน่วยงานดำเนินงานมีการระบุและประเมินความเสี่ยงที่อาจส่งผลต่อการดำเนินงานครบทุกพันธกิจ และมีการสื่อสารแผนบริหารความเสี่ยงให้บุคลากรได้รับรู้ เพื่อจะได้นำไปสู่การปฏิบัติ โดยมีผลการบริหารความเสี่ยงมีระดับความเสี่ยงลดลงหรือยอมรับได้ในทุกความเสี่ยง รวมทั้งเกณฑ์การประเมิน “คุณธรรมและความโปร่งใสในการดำเนินงานของหน่วยงานภาครัฐ (Integrity and Transparency Assessment: ITA)” ของสำนักงานคณะกรรมการป้องกันและปราบปรามการทุจริตแห่งชาติ (สำนักงาน ป.ป.ช.) ประจำปีงบประมาณ พ.ศ. 2567 ในตัวชี้วัดที่ 10 การป้องกันการทุจริต ระบุให้ส่วนราชการประเมินความเสี่ยงการทุจริตเกี่ยวกับผลประโยชน์ทับซ้อน นั้น

จากเกณฑ์ดังกล่าว วิทยาลัยนิเทศศาสตร์ จึงได้มีการจัดทำแผนบริหารความเสี่ยง ประจำปีงบประมาณ พ.ศ. 2567 เพื่อให้ผลการดำเนินงานของมหาวิทยาลัยราชภัฏสวนสุนันทาเป็นไปตามเป้าประสงค์ ยุทธศาสตร์ที่วางไว้ มีระบบในการติดตามตรวจสอบผลการดำเนินการบริหารความเสี่ยงและเฝ้าระวังความเสี่ยงใหม่ที่อาจเกิดขึ้น และเพื่อให้เกิดการรับรู้ ตระหนัก และเข้าใจถึงความเสี่ยงด้านต่างๆ ที่จะเกิดขึ้น และสามารถหาวิธีการจัดการกับความเสี่ยงเพื่อป้องกันหรือลดความเสี่ยงให้อยู่ระดับที่ยอมรับได้ รวมทั้งเพื่อให้เกิดความมั่นใจว่าการดำเนินงานจะบรรลุผลสำเร็จตามวัตถุประสงค์ที่วางไว้มหาวิทยาลัยราชภัฏสวนสุนันทาได้ปรับประยุกต์ใช้ขั้นตอนปฏิบัติงานการบริหารความเสี่ยงตามหลักการของคณะกรรมการร่วมของสถาบันวิชาชีพ 5 แห่ง (COSO : Committee of Sponsoring Organizations of the Tradeway Commission) จำนวน 5 ขั้นตอน ดังนี้

ขั้นตอนที่ 1 การระบุความเสี่ยง

ขั้นตอนที่ 2 การประเมินความเสี่ยง

ขั้นตอนที่ 3 แนวทางการตอบสนอง/แนวทางที่ใช้ในการจัดการความเสี่ยง

ขั้นตอนที่ 4 การดำเนินการตามกลยุทธ์/แนวทางที่ใช้จัดการแต่ละความเสี่ยง

ขั้นตอนที่ 5 การตรวจติดตามประเมินการบริหารความเสี่ยง

จากขั้นตอนดังกล่าวข้างต้น วิทยาลัยนิเทศศาสตร์ ได้วิเคราะห์ความเสี่ยง ประจำปีงบประมาณ พ.ศ. 2567ในด้านต่าง ๆ ได้แก่ ความเสี่ยงด้านกลยุทธ์ ความเสี่ยงด้านการปฏิบัติงาน ความเสี่ยงด้านทรัพยากร (การเงิน งบประมาณ ระบบเทคโนโลยีสารสนเทศ อาคารสถานที่) ความเสี่ยงด้านนโยบายกฎหมาย ระเบียบ ข้อบังคับ และความเสี่ยงการทุจริต โดยผลการประเมินมีความเสี่ยงที่ต้องนำมาบริหารจัดการความเสี่ยงจำนวน 4 ความเสี่ยง จากความเสี่ยงที่ได้ระบุทั้งหมด 11 ความเสี่ยง จำแนกตามประเภททั้ง 5 ด้าน ดังนี้

1. ด้านกลยุทธ์ จำนวน 2 ความเสี่ยง ได้แก่

1.1 จำนวนนักศึกษาที่รับใหม่ไม่เป็นไปตามแผนการรับที่กำหนดไว้

1.2 ผลการปฏิบัติราชการไม่บรรลุตามเป้าหมายที่กำหนด

2. ความเสี่ยงด้านการปฏิบัติงาน จำนวน 1 ความเสี่ยง ได้แก่

2.1 การนำงานวิจัย นวัตกรรมหรือเทคโนโลยีไปใช้ประโยชน์ในเชิงพาณิชย์มีน้อย

3. ความเสี่ยงด้านทรัพยากร (การเงิน งบประมาณ ระบบเทคโนโลยีสารสนเทศ อาคารสถานที่)

จำนวน 1 ความเสี่ยง ได้แก่

3.4 การเบิกจ่ายงบประมาณแผ่นดินไม่เป็นไปตามแผน

4. ความเสี่ยงด้านนโยบาย กฎหมาย ระเบียบ ข้อบังคับ จำนวน - ความเสี่ยง ได้แก่
ไม่มีความเสี่ยง

5. ความเสี่ยงการทุจริตเกี่ยวกับผลประโยชน์ทับซ้อน จำนวน - ความเสี่ยง ได้แก่
ไม่มีความเสี่ยง

สารบัญ

เรื่อง	หน้า
คำนำ	ก
บทสรุปสำหรับผู้บริหาร	ข
บทที่ 1 บทนำ.....	1
1.1 หลักการและเหตุผล	1
1.2 ข้อมูลพื้นฐาน วิทยาลัยนิเทศศาสตร์ ประจำปีงบประมาณ พ.ศ. 2567	2
1.2.1 โครงสร้างหน่วยงาน	2
1.2.2 โครงสร้างการบริหารจัดการหน่วยงาน	2
1.2.3 วิสัยทัศน์ (VISION).....	2
1.2.4 จุดประสงค์ (PURPOSE).....	2
1.2.5 พันธกิจ (MISSION)	3
1.2.6 ภารกิจหลัก (KEY RESULT AREA).....	3
1.2.7 เสาหลัก (PILLAR).....	3
1.2.8 วัฒนธรรม (CULTURE).....	3
1.2.9 อัตลักษณ์ (IDENTITY)	3
1.2.10 เอกลักษณ์ (UNIQUENESS).....	3
1.2.11 ค่านิยมหลัก (CORE VALUES).....	4
1.2.12 นโยบายในการบริหารและพัฒนามหาวิทยาลัย	4
1.2.13 ประเด็นยุทธศาสตร์ (STRATEGIC THRUSTS).....	5
1.2.14 เป้าหมายการพัฒนามหาวิทยาลัย (UNIVERSITY DEVELOPMENT GOALS)	5
1.3 ข้อมูลผลการดำเนินงานปีที่ผ่านมา (3 ปี ย้อนหลัง)	7
1.3.1 ข้อมูลหลักสูตรที่เปิดสอน	7
1.3.2 ข้อมูลนักศึกษา.....	7
1.3.3 ข้อมูลผู้สำเร็จการศึกษา	7
1.3.4 ข้อมูลการมีงานทำของบัณฑิต	8
1.3.5 ข้อมูลผลงานวิจัย.....	8
1.3.6 ข้อมูลการบริการวิชาการ	8
1.3.7 ข้อมูลการทำนุบำรุงศิลปวัฒนธรรม	8

1.3.8 ข้อมูลบุคลากร	8
1.3.9 ข้อมูลผลการตรวจประเมินคุณภาพการศึกษา	9
1.3.10 รายงานผลการดำเนินงานตามแผนบริหารความเสี่ยง ประจำปีงบประมาณ พ.ศ. 2566 รอบ 12 เดือน.....	10
บทที่ 2.....	12
2.1 นโยบายบริหารความเสี่ยง	12
2.2 วัตถุประสงค์ของแผนบริหารความเสี่ยง ตัวชี้วัดความสำเร็จ และค่าเป้าหมาย ประจำปีงบประมาณ พ.ศ. 2567	13
2.3 ปฏิทินการดำเนินงานบริหารความเสี่ยง ประจำปีงบประมาณ พ.ศ. 2567	13
2.4 ขั้นตอนการปฏิบัติตามแผนการบริหารความเสี่ยง วิทยาลัยนิตศาศาสตร์ ประจำปีงบประมาณ พ.ศ. 2567.....	14
บทที่ 3.....	19
ภาคผนวก.....	21
ภาคผนวก 1	22
ภาคผนวก 2	26

บทที่ 1 บทนำ

1.1 หลักการและเหตุผล

พระราชบัญญัติระเบียบบริหารราชการแผ่นดิน (ฉบับที่ 5) พ.ศ.2545 มาตรา 3/1 บัญญัติว่า “การบริหารราชการต้องเป็นไปเพื่อประโยชน์สุขของประชาชน เกิดผลสัมฤทธิ์ต่อภารกิจของรัฐ ความมีประสิทธิภาพ ความคุ้มค่า ในเชิงภารกิจแห่งรัฐ การลดขั้นตอนการปฏิบัติงาน การลดภารกิจและยุบเลิกหน่วยงานที่ไม่จำเป็น การกระจายภารกิจ และทรัพยากรให้แก่ท้องถิ่น การกระจายอำนาจตัดสินใจ การอำนวยความสะดวกและการตอบสนองความต้องการของประชาชน มีผู้รับผิดชอบต่อผลของงานการปรับปรุงคุณภาพการให้บริการจึงเป็นแนวทางที่จำเป็นอย่างยิ่งเพื่อให้การบริหารราชการเป็นไปอย่างมีประสิทธิภาพ และสามารถตอบสนองตามความต้องการของประชาชน ในการปฏิบัติหน้าที่ของส่วนราชการต้องใช้วิธีการบริหารกิจการบ้านเมืองที่ดีโดยเฉพาะอย่างยิ่งให้คำนึงถึงความรับผิดชอบของผู้ปฏิบัติราชการ การมีส่วนร่วมของประชาชนการเปิดเผยข้อมูล การติดตามตรวจสอบและประเมินผลการปฏิบัติราชการ ทั้งนี้ตามความเหมาะสมของแต่ละภารกิจ”

พระราชกฤษฎีกาว่าด้วยหลักเกณฑ์และวิธีการบริหารกิจการบ้านเมืองที่ดี พ.ศ.2546 มาตรา 12 กำหนดว่า เพื่อประโยชน์ในการปฏิบัติราชการให้เกิดผลสัมฤทธิ์ ก.พ.ร. อาจเสนอต่อคณะรัฐมนตรี เพื่อกำหนดมาตรการกำกับ การปฏิบัติราชการ โดยวิธีการจัดทำความตกลงเป็นลายลักษณ์อักษร หรือโดยวิธีการอื่นใด เพื่อแสดงความรับผิดชอบต่อ การปฏิบัติราชการ และมาตรา 45 กำหนดให้ส่วนราชการจัดให้มีคณะผู้ประเมินอิสระดำเนินการประเมินผลการ ปฏิบัติราชการของส่วนราชการเกี่ยวกับผลสัมฤทธิ์ของภารกิจ คุณภาพการให้บริการ ความพึงพอใจของประชาชน ผู้รับบริการ ความคุ้มค่าในภารกิจ ทั้งนี้ตามเกณฑ์ วิธีการ และระยะเวลาที่ ก.พ.ร. กำหนด

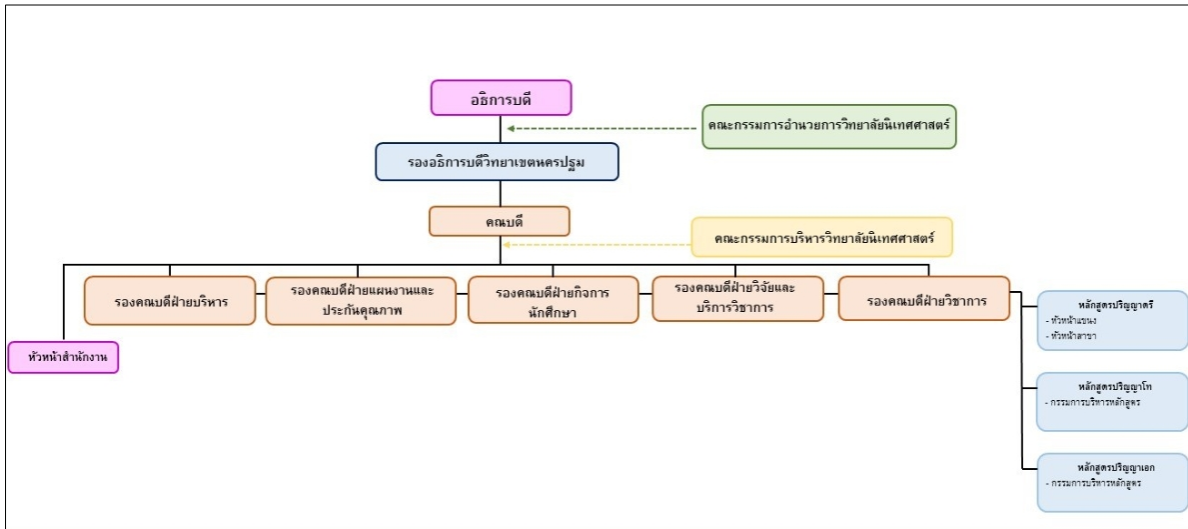
ตามหลักเกณฑ์กระทรวงการคลังว่าด้วยมาตรฐานและหลักเกณฑ์ปฏิบัติการควบคุมภายในสำหรับหน่วยงาน ของรัฐ พ.ศ.2561 กำหนดให้หน่วยงานของรัฐ ตาม พ.ร.บ.วินัยฯ ถือปฏิบัติตามมาตรฐานและหลักเกณฑ์ปฏิบัติการ ควบคุมภายในสำหรับหน่วยงานของรัฐ

คู่มือการประกันคุณภาพการศึกษาภายใน ระดับอุดมศึกษา ปีการศึกษา 2557 ตัวบ่งชี้ที่ 5.1 (ข้อ 3) กำหนดให้หน่วยงานดำเนินงานตามแผนบริหารความเสี่ยงที่เป็นผลจากการวิเคราะห์และระบุปัจจัยเสี่ยงที่เกิดจาก ปัจจัยภายนอก หรือปัจจัยที่ไม่สามารถควบคุมได้ที่ส่งผลต่อการดำเนินงานตามพันธกิจวิทยาลัย

เกณฑ์การประเมินคุณธรรมและความโปร่งใสการดำเนินงานของหน่วยงานภาครัฐ (ITA) ประจำปีงบประมาณ พ.ศ.2563 ของสำนักงานคณะกรรมการป้องกันและปราบปรามการทุจริตแห่งชาติ (สำนักงาน ป.ป.ช.) ตัวชี้วัดที่ 2 การป้องกันผลประโยชน์ทับซ้อน ข้อคำถาม EB10 (1) หน่วยงานมีการวิเคราะห์ความเสี่ยง และการจัดการความเสี่ยง เกี่ยวกับผลประโยชน์ทับซ้อนในหน่วยงาน โดยมีวัตถุประสงค์เพื่อให้หน่วยงานที่รับการประเมินมีการศึกษาและ วิเคราะห์ความเสี่ยงและการจัดการความเสี่ยงเกี่ยวกับการเกิดผลประโยชน์ทับซ้อนในหน่วยงาน เพื่อพัฒนาไปสู่การ กำหนดมาตรการป้องกันผลประโยชน์ทับซ้อนหน่วยงาน

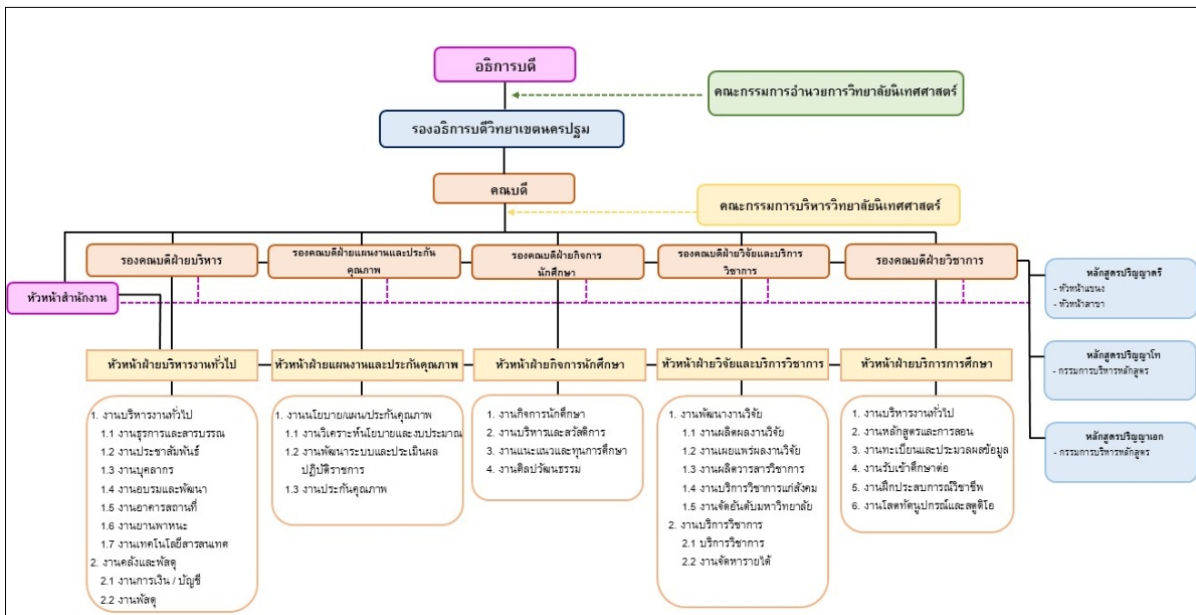
1.2 ข้อมูลพื้นฐาน วิทยาลัยนิเทศศาสตร์ ประจำปีงบประมาณ พ.ศ. 2567

1.2.1 โครงสร้างหน่วยงาน



ภาพที่ 1 โครงสร้างหน่วยงาน

1.2.2 โครงสร้างการบริหารจัดการหน่วยงาน



ภาพที่ 2 โครงสร้างการบริหารจัดการหน่วยงาน

1.2.3 วิสัยทัศน์ (Vision)

องค์กรแห่งการเรียนรู้และสร้างสรรค์ สร้างมืออาชีพทางนิเทศศาสตร์ที่ตอบรับทุกสื่อในโลกปัจจุบัน

1.2.4 จุดประสงค์ (Purpose)

- 1) บัณฑิตที่เน้นองค์ความรู้เป็นอัตลักษณ์
- 2) การวิจัยทางวิชาการที่อุดมไปด้วยความคิดสร้างสรรค์
- 3) ผลงานวิชาการที่ตอบและแก้ปัญหาของสังคม
- 4) ศิลปะและวัฒนธรรมไทยตามแม่แบบวัฒนธรรมวังสวนสุนันทา

1.2.5 พันธกิจ (Mission)

- 1) ผลิตบัณฑิตและบุคลากรให้มีความเชี่ยวชาญเป็นมืออาชีพ มีคุณธรรมและจริยธรรม ตรงต่อความต้องการของสื่อและผู้ประกอบการยุคใหม่
- 2) พัฒนาองค์กร และสร้างนวัตกรรมการเรียนรู้ด้านนิเทศศาสตร์ที่ทันสมัยเป็นที่ยอมรับในระดับชาติและนานาชาติ
- 3) วิจัย สร้างสรรค์นวัตกรรม และพัฒนาองค์ความรู้ด้านนิเทศศาสตร์เพื่อประโยชน์ของสังคมและประเทศชาติ
- 4) สร้างเครือข่ายวิชาการและวิชาชีพด้านนิเทศศาสตร์อย่างมีคุณภาพและสร้างสรรค์

1.2.6 ภารกิจหลัก (Key result area)

- 1) ผลิตบัณฑิตที่มีคุณภาพ เป็นมืออาชีพระดับแนวหน้าด้านนิเทศศาสตร์
- 2) วิจัย สร้างสรรค์นวัตกรรมและองค์ความรู้
- 3) ให้บริการวิชาการและถ่ายทอดเทคโนโลยีแก่ชุมชนและสังคม
- 4) ทำนุบำรุงศิลปะและวัฒนธรรม และธำรงรักษาสืบสานความเป็นไทย
- 5) เป็นวิทยาลัยที่มีความคล่องตัวในการบริหารจัดการมีธรรมาภิบาล และเน้นให้เครือข่ายมีส่วนร่วมทั้งระดับชาติและนานาชาติ

1.2.7 เสาหลัก (Pillar)

- 1) ทุนความรู้ (Knowledge Capital)
- 2) คุณธรรม (Moral)
- 3) เครือข่าย (Partnership)
- 4) ความเป็นมืออาชีพ (Professionalism)
- 5) วัฒนธรรม (Culture)

1.2.8 วัฒนธรรม (Culture)

SSRU

S: สง่างาม Smart

S: ความจริงใจ Sincerity

R: ความรับผิดชอบ Responsibility

U: ความเป็นหนึ่งเดียว Unity

1.2.9 อัตลักษณ์ (Identity)

เป็นนักสร้างสรรค์ จิตใจดี มีความรู้ เป็นมืออาชีพ

1.2.10 เอกลักษณ์ (Uniqueness)

สร้างสรรค์ ทันสมัย เป็นมืออาชีพ

1.2.11 ค่านิยมหลัก (Core Values)

RISE: Resilience, Integrity, Social Responsibility, Excellence

R: ความสามารถในการปรับตัว Resilience

I: ค้ำค้ำศรี Integrity

S: ความรับผิดชอบต่อสังคม Social Responsibility

E: ความเป็นเลิศมืออาชีพ Excellence

1.2.12 นโยบายในการบริหารและพัฒนามหาวิทยาลัย

มหาวิทยาลัย ได้น้อมนำหลักปรัชญาของเศรษฐกิจพอเพียง (ความพอประมาณ ความมีเหตุผลและการมีภูมิคุ้มกันในตัวที่ดี) มาประยุกต์ใช้ในการบริหารจัดการให้ดำเนินไปในทางสายกลางภายใต้เงื่อนไขความรู้และเงื่อนไขคุณธรรม และเป็นแนวทางการพัฒนาที่สมดุล มั่นคง ยั่งยืนพร้อมต่อการเปลี่ยนแปลงและก้าวทันต่อโลก โดยกำหนดนโยบายในการบริหารและพัฒนามหาวิทยาลัย เพื่อให้การดำเนินงานตามยุทธศาสตร์ไปสู่ความสำเร็จที่กำหนดไว้ ดังนี้

นโยบายด้านการบริหารจัดการ

1. เร่งรัดและสร้างกระบวนการและกลไกการพัฒนาคณาจารย์และบุคลากรทุกคนให้ก้าวไปสู่ความสำเร็จสูงสุดในเส้นทางวิชาชีพ
2. รักษาเอกลักษณ์ อัตลักษณ์ของความเป็นสวนสุนันทาที่มีดีอันน่าภูมิใจ เพื่อนำไปสู่ความผาสุกและคุณภาพชีวิตการทำงานของบุคลากรในองค์กร
3. ส่งเสริมและสนับสนุนการใช้หลักธรรมาภิบาลในการบริหารจัดการองค์กรในทุกมิติ
4. จัดสภาพแวดล้อมที่ดีด้านการเรียนการสอนให้กับนักศึกษา โดยเฉพาะอย่างยิ่งอุปกรณ์ บรรยากาศที่เอื้อต่อการเรียนรู้และเทคโนโลยีที่ทันสมัย
5. ส่งเสริมและสนับสนุนให้คณาจารย์ได้พัฒนาในเส้นทางวิชาชีพทั้งในด้านวุฒิการศึกษาและผลงานวิชาการ รวมทั้งความรู้ความสามารถในการใช้ภาษาอังกฤษและนำไปใช้ในชีวิตประจำวันได้

นโยบายด้านการผลิตบัณฑิต

1. พัฒนาสาขาวิชาต่างๆ สาขาวิชาไปสู่ความเป็นเอตทัคคะเพื่อเพิ่มขีดความสามารถในการแข่งขันทั้งในระดับประเทศและระดับสากล
2. ประสานเครือข่ายภายนอกมหาวิทยาลัย โดยเฉพาะผู้ใช้บัณฑิตเพื่อการมีส่วนร่วมในการจัดการเรียนการสอนครอบคลุมในทุกกระบวนการ
3. ยกระดับการเรียนการสอนและการวิจัย โดยการมีเครือข่ายกับสถาบันการศึกษาในต่างประเทศเพื่อการแลกเปลี่ยนองค์ความรู้และบุคลากร
4. มุ่งเน้นผลิตบัณฑิตให้เป็นผู้ที่มีความรู้ลึกซึ่งในศาสตร์ที่สำเร็จการศึกษา มีคุณธรรม จริยธรรม มีจิตสาธารณะ และเป็นเพื่อนร่วมงานที่ดี
5. พัฒนานักศึกษาให้เป็นบัณฑิตที่มีความรู้ความสามารถด้านเทคโนโลยีและการใช้ภาษาอังกฤษอยู่ในระดับที่ดี และบุคลิกภาพที่สง่างามสามารถนำไปใช้ในชีวิตประจำวันได้

6. พัฒนานักศึกษาให้เป็นบัณฑิตที่มีพรสวรรค์และความสามารถพิเศษที่โดดเด่นนอกจากศาสตร์ที่

ศึกษา

นโยบายด้านการวิจัย

1. มุ่งเน้นผลิตงานวิจัยที่เป็นการสร้างองค์ความรู้ใหม่และพัฒนาเป็นนวัตกรรมที่สามารถนำไปใช้ประโยชน์ได้

จริง

2. ส่งเสริมและสนับสนุนให้มีการบูรณาการวิจัยให้เป็นส่วนหนึ่งของการเรียนการสอน

3. สร้างให้นักศึกษาตั้งแต่ระดับปริญญาตรีถึงปริญญาเอกมีขีดความสามารถในด้านการวิจัยและสร้างผลงานที่เป็นยอมรับของสังคมได้

นโยบายด้านการบริการวิชาการ

1. ส่งเสริมให้มีการบริการวิชาการที่เชื่อมโยงกับงานวิจัย และเกิดการบูรณาการกับการเรียนการสอน

2. สร้างเครือข่ายกับองค์กรภาครัฐและเอกชนในการให้บริการวิชาการ เพื่อแก้ไขปัญหาและพัฒนาชุมชนให้เข้มแข็ง ยั่งยืน นำไปสู่การพึ่งพาตนเองได้

3. ส่งเสริมให้มีการจัดแหล่งเรียนรู้เพื่อสร้างโอกาสเรียนรู้ให้แก่ทุกคนทุกกลุ่มวัย

นโยบายด้านการทำนุบำรุงศิลปและวัฒนธรรม

1. ส่งเสริมและสืบสานศิลปวัฒนธรรมและเอกลักษณ์ความเป็นสวนสุนันทา

2. ส่งเสริมและสนับสนุนการวิจัย ค้นคว้า เพื่อเป็นศูนย์กลางแห่งการเรียนรู้ทางวัฒนธรรม

3. สนับสนุนให้มีการสร้างเครือข่ายทางวัฒนธรรมแลกเปลี่ยนเพื่อการอนุรักษ์และเผยแพร่ทั้งภายในประเทศและต่างประเทศ

1.2.13 ประเด็นยุทธศาสตร์ (Strategic Thrusts)

ยุทธศาสตร์ที่ 1 ผลิตบัณฑิตให้มีความเชี่ยวชาญเฉพาะด้าน และการพัฒนากำลังคนให้มีความเป็นมืออาชีพ มีคุณธรรมและจริยธรรม

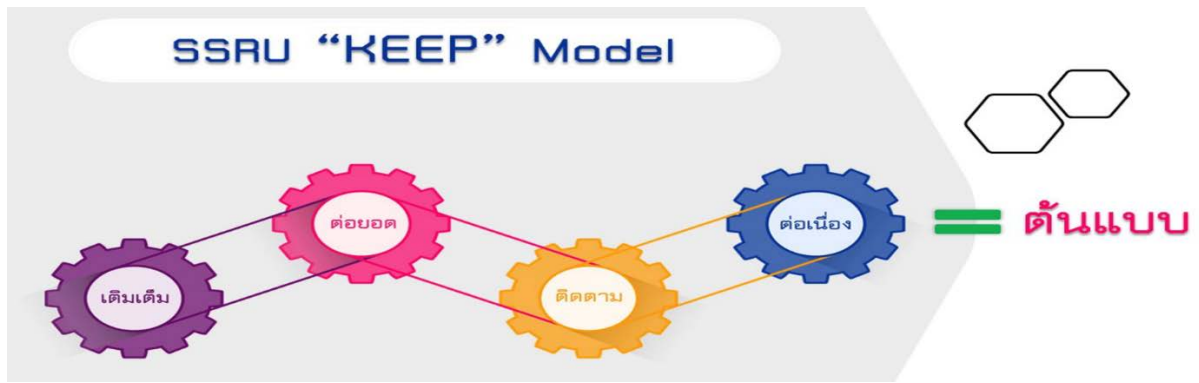
ยุทธศาสตร์ที่ 2 พัฒนาระบบการจัดการศึกษาสร้างนวัตกรรม การเรียนรู้ และยกระดับการบริหารงานให้ได้มาตรฐานสากล

ยุทธศาสตร์ที่ 3 วิจัยและสร้างนวัตกรรม ผลงานสร้างสรรค์ระดับชาติและระดับนานาชาติ เพื่อนำไปใช้ประโยชน์อย่างยั่งยืน

ยุทธศาสตร์ที่ 4 สร้างเครือข่าย บริการวิชาการ เพื่อขับเคลื่อนยุทธศาสตร์ชาติ

1.2.14 เป้าหมายการพัฒนามหาวิทยาลัย (University Development Goals)

เมื่อสถานการณ์เปลี่ยน เราก็ต้องปรับเปลี่ยน เพื่อให้เกิดความสามารถในการแข่งขันและทันต่อโลกอนาคต แต่สำหรับสิ่งที่ดีและมีคุณค่า เราต้องจรรักษา มหาวิทยาลัยจึงได้กำหนดรูปแบบของการบริหารจัดการ มหาวิทยาลัยราชภัฏสวนสุนันทา คือ SSRU “KEEP” Model เพื่อมุ่งเติมเต็มในสิ่งที่ยังเดินไปไม่ถึงจุดหมายปลายทาง และเป้าหมายที่ตั้งไว้ ต่อยอดทุนความรู้และทุนสังคมที่มีอยู่ ติดตามอย่างต่อเนื่อง เพื่อกำกับติดตามระบบการทำงาน เพื่อการพัฒนาอย่างต่อเนื่องเพื่อนำไปสู่ความเป็น “ต้นแบบ” ตามวิสัยทัศน์ 15 ปี เพราะนี่คือสิ่งที่ทรงคุณค่าที่ต้องดูแลรักษาเอาไว้ สามารถแสดงได้ดังภาพ



ภาพที่ 3 SSRU “KEEP” Model

จากรูปแบบของการบริหารจัดการมหาวิทยาลัยราชภัฏสวนสุนันทาด้วย SSRU “KEEP” Model มหาวิทยาลัยได้กำหนดเป้าหมายการพัฒนา SSRU “SWITCH” ในการไปสู่เป้าหมายที่กำหนดไว้ รายละเอียดดังนี้

S: Sustainability University which Grow Along with Society.มหาวิทยาลัยแห่งความยั่งยืนที่พร้อมจะเติบโตกับสังคมยุคใหม่

W: Aiming to be the World-Class University.มุ่งสู่การเป็นมหาวิทยาลัยระดับโลก

I: University which Hold up to Administration and Academic Integrity Principle.มหาวิทยาลัยที่ยึดมั่นในความซื่อสัตย์ในเชิงการบริหารงานและวิชาการ

T: Technology Driven University in Both Administration and Academic Aspect.มหาวิทยาลัยที่ขับเคลื่อนด้วยเทคโนโลยีที่ทันสมัย

C: Capacity and Capability.การทำงานอย่างเต็มกำลังและเต็มความสามารถตามความถนัดของแต่ละบุคคล

H: Happy Workplace University which has Scholarly Organization Atmosphere.มหาวิทยาลัยแห่งความสุขที่ล้อมรอบด้วยบรรยากาศของนักวิชาการ

ทั้งนี้ สามารถแสดงเป้าหมายการพัฒนามหาวิทยาลัย SSRU “SWITCH” ดังภาพ



ภาพที่ 4 SSRU “SWITCH”

1.3 ข้อมูลผลการดำเนินงานปีที่ผ่านมา (3 ปี ย้อนหลัง)

1.3.1 ข้อมูลหลักสูตรที่เปิดสอน

สาขาวิชา	จำนวนหลักสูตรที่เปิดสอน		
	ปีการศึกษา 2563	ปีการศึกษา 2564	ปีการศึกษา 2565
ระดับปริญญาตรี	3	3	3
หลักสูตรนิเทศศาสตรบัณฑิต	1	1	1
หลักสูตรศิลปบัณฑิต ศิลปะภาพยนตร์	1	1	1
หลักสูตรศิลปบัณฑิต การสร้างสรรค์และสื่อดิจิทัล	1	1	1
ระดับปริญญาโท	สังกัดบัณฑิตวิทยาลัย		1
หลักสูตรนิเทศศาสตรมหาบัณฑิต - สาขาวิชา นวัตกรรมสื่อสารภาครัฐและภาคเอกชน			1
ระดับปริญญาเอก	สังกัดบัณฑิตวิทยาลัย		1
หลักสูตรนิเทศศาสตรดุษฎีบัณฑิต - สาขาวิชา การสื่อสาร			1
รวมทั้งสิ้น	3	3	3

1.3.2 ข้อมูลนักศึกษา

หลักสูตร/สาขาวิชา	จำนวนนักศึกษา
1. หลักสูตรนิเทศศาสตรบัณฑิต	1,770
2. หลักสูตรศิลปบัณฑิต ศิลปะภาพยนตร์	30
3. หลักสูตรศิลปบัณฑิต การสร้างสรรค์และสื่อดิจิทัล	13
4. หลักสูตรนิเทศศาสตรมหาบัณฑิต	2
5. หลักสูตรนิเทศศาสตรดุษฎีบัณฑิต	51
รวม	1,866

1.3.3 ข้อมูลผู้สำเร็จการศึกษา

หลักสูตร/สาขาวิชา	จำนวนนักศึกษา
1. หลักสูตรนิเทศศาสตรบัณฑิต	651
2. หลักสูตรศิลปบัณฑิต ศิลปะภาพยนตร์	4
3. หลักสูตรศิลปบัณฑิต การสร้างสรรค์และสื่อดิจิทัล	6
4. หลักสูตรนิเทศศาสตรมหาบัณฑิต	1
5. หลักสูตรนิเทศศาสตรดุษฎีบัณฑิต	1
รวม	663

1.3.4 ข้อมูลการมีงานทำของบัณฑิต

ปีการศึกษา	ปีการศึกษา 2563	ปีการศึกษา 2564	ปีการศึกษา 2565
การมีงานทำ	319	350	617
เงินเดือนเริ่มต้นเป็นไปตามเกณฑ์ขั้นต่ำของ ก.พ.	23,216	17,727	18,694
ความพึงพอใจของผู้ใช้บัณฑิต	4.66	4.68	4.71

1.3.5 ข้อมูลผลงานวิจัย

ข้อมูลผลงานวิจัย	ปี 2564	ปี 2565	ปี 2566
ด้านอาจารย์ประจำที่มีผลงานวิจัย	29 ผลงาน	61 ผลงาน	55 ผลงาน
ด้านการนำผลงานวิจัยไปใช้ประโยชน์	13 ผลงาน	5 ผลงาน	1 ผลงาน

1.3.6 ข้อมูลการบริการวิชาการ

สาขาวิชา	จำนวนโครงการบริการวิชาการ		
	ปีงบประมาณ 2564	ปีงบประมาณ 2565	ปีงบประมาณ 2566
วิทยาลัยนิเทศศาสตร์	1	1	1
รวมทั้งสิ้น	1	1	1

1.3.7 ข้อมูลการทำนุบำรุงศิลปวัฒนธรรม

สาขาวิชา	จำนวนโครงการทำนุบำรุงศิลปวัฒนธรรม		
	ปีงบประมาณ 2564	ปีงบประมาณ 2565	ปีงบประมาณ 2566
วิทยาลัยนิเทศศาสตร์	2	5	2
รวมทั้งสิ้น	2	5	2

1.3.8 ข้อมูลบุคลากร

สายสนับสนุนวิชาการ

ประเภทบุคลากร	ระดับการศึกษา				
	ต่ำกว่า ป.ตรี	ป.ตรี	ป.โท	ป.เอก	รวม
พนักงานมหาวิทยาลัย (งบแผ่นดิน)	-	4	1	-	5
พนักงานมหาวิทยาลัย (งบรายได้)	-	9	-	-	9
ลูกจ้างชั่วคราว	2	-	-	-	2
รวมทั้งสิ้น	2	13	1	-	16

สายวิชาการ

ประเภทบุคลากร	ระดับการศึกษา				ตำแหน่งทางวิชาการ			
	ตรี	โท	เอก	รวม	อ.	ผศ.	รศ.	รวม
ข้าราชการ	-	5	1	6	2	3	1	6
พนักงานมหาวิทยาลัย (งบแผ่นดิน)	-	7	10	17	8	9	-	17
พนักงานมหาวิทยาลัย (งบรายได้)	-	13	3	16	12	4	-	16
ลูกจ้างชั่วคราว	-	-	-	-	-	-	-	-
รวมทั้งสิ้น	-	26	14	39	22	16	1	39

1.3.9 ข้อมูลผลการตรวจประเมินคุณภาพการศึกษา

ปีการศึกษา 2565 วิทยาลัยนิเทศศาสตร์ ได้ดำเนินการตามเกณฑ์การประเมินคุณภาพการศึกษา 5 องค์ประกอบ จำนวน 11 ตัวบ่งชี้ คะแนนเฉลี่ยอยู่ที่ 4.73 มีผลการดำเนินงานอยู่ในระดับดีมาก รายละเอียด ดังนี้

องค์ประกอบที่	คะแนนการประเมินเฉลี่ย					ผลการประเมิน
	จำนวนตัวบ่งชี้	I	P	O	คะแนนเฉลี่ย	
						0.01-1.50 ต้องปรับปรุงเร่งด่วน 1.51-2.50 ต้องปรับปรุง 2.51-3.50 ระดับพอใช้ 3.51-4.50 ระดับดี 4.51-5.00 ระดับดีมาก
1	4	1.2, 1.3 (4.17)	1.4 (5.00)	1.1 (3.74)	4.27	ระดับดี
2	3	2.1 (5.00)	2.3 (5.00)	2.2 (5.00)	5.00	ระดับดีมาก
3	1	-	3.1 (5.00)	-	5.00	ระดับดีมาก
4	1	-	4.1 (5.00)	-	5.00	ระดับดีมาก
5	2	-	5.1, 5.2 (5.00)	-	5.00	ระดับดีมาก
คะแนนเฉลี่ย		4.44	5.00	4.37		
ผลการประเมิน		ระดับดี	ระดับดีมาก	ระดับดี	4.73	ระดับดีมาก

1.3.10 รายงานผลการดำเนินงานตามแผนบริหารความเสี่ยง ประจำปีงบประมาณ พ.ศ. 2566 รอบ 12 เดือน

ด้าน/ความเสี่ยง	ระดับความเสี่ยง ก่อนการควบคุม	กิจกรรม / แนวทางการจัดการความเสี่ยง	ผลการดำเนินงานตามกิจกรรม/แนวทางการจัดการความเสี่ยง	ระดับความเสี่ยง หลังการจัดการควบคุม	สถานะความเสี่ยงหลังดำเนินการ	ผู้กำกับ/ฝ่ายที่รับผิดชอบ
1. ด้านกลยุทธ์ มีจำนวน 1 ความเสี่ยง ดังนี้						
ความเสี่ยงที่ 1.1 จำนวนนักศึกษาที่รายงานตัวเข้าศึกษาไม่เป็นไปตามแผนการรับที่กำหนดไว้						
	4 X 4 = 16 (สูง)	1. จัดทำแผนประชาสัมพันธ์เชิงรุก 2. แต่งตั้งคณะกรรมการดำเนินงาน โดยให้มีบุคลากรที่หลากหลายจากแขนงวิชาต่างๆและบุคลากรสายสนับสนุน 3. เพิ่มช่องทางการสื่อสารและประชาสัมพันธ์ 4. ศึกษาระบบการรับนักศึกษา 5. ปรับปรุงหลักสูตร	1. ดำเนินการจัดทำแผนประชาสัมพันธ์เชิงรุกในการรับสมัครสอบคัดเลือกนักศึกษาใหม่ รูปแบบ Online และรูปแบบต่างๆ ที่สามารถเข้าถึงกลุ่มผู้เรียนได้ 2. เพิ่มช่องทางการประชาสัมพันธ์การรับสมัครสอบคัดเลือกนักศึกษาใหม่ ผ่านระบบอินเทอร์เน็ต เว็บไซต์วิทยาลัย/มหาวิทยาลัย เพจมหาวิทยาลัย เพจหน่วยงาน ผ่านLine Instagram และ Twitter รวมถึงการลงพื้นที่ ออกบูทประชาสัมพันธ์ เป็นต้น 3. ดำเนินการพัฒนาระบบรับรายงานตัวนักศึกษาใหม่ที่สอดคล้องกับสถานการณ์ปัจจุบัน และตามแนวทางของมหาวิทยาลัย 4. วิทยาลัย ดำเนินการปรับปรุงหลักสูตรที่มีจำนวนนักศึกษาไม่เป็นไปตามแผนรับที่กำหนดไว้ ประจำปีการศึกษา 2566 และมีการพัฒนาเปิดหลักสูตรใหม่ ที่มีความน่าสนใจสอดคล้องกับการเปลี่ยนแปลงของสังคมและเทคโนโลยีในปัจจุบัน	2 X 2 = 4 (ความเสี่ยงน้อย)	ลดลง	รองคณบดีฝ่ายวิชาการ / รองคณบดีฝ่ายแผนงานและประกันคุณภาพ

รายงานผลการดำเนินงานตามแผนการบริหารความเสี่ยง (FM-RM-03) ประจำปีงบประมาณ พ.ศ.2566

หน่วยงาน วิทยาลัยนฤมิตรศาสตร์

(2) พันธกิจ /ประเภทความเสี่ยง					(3) ความเสี่ยง	(5) ประเมินก่อนควบคุม				(6) ระดับความเสี่ยงที่				(7) วิธีการจัดการกับความเสี่ยง	(8) กิจกรรมการจัดการความเสี่ยง	(9) คำอธิบายผลการดำเนินงานตามกิจกรรมการจัดการความเสี่ยง	(10) ผลลัพธ์ที่ได้	(11) ประเมินหลังควบคุม				(12) ผู้กำกับดูแล/ผู้รับผิดชอบ	
1. ให้การศึกษา	2) วิจัย ฯ	3) บริการวิชาการ	4) ทำนุบำรุงศิลปะ	5) บริหารจัดการแะ		โอกาส	ผลกระทบ	คะแนน(L x I)	ระดับความเสี่ยง	โอกาส	ผลกระทบ	คะแนน(L x I)	ระดับความเสี่ยง					โอกาส	ผลกระทบ	คะแนน(L x I)	ระดับความเสี่ยง		
1. ด้านกลยุทธ์																							
✓					1.1 จำนวนนักศึกษาที่ผู้สมัครที่รายงานตัวเข้าศึกษาไม่เข้าศึกษาไม่เป็นไปตามแผนการรับที่กำหนดไว้	จำนวนผู้สมัครที่รายงานตัวเข้าศึกษาไม่เข้าศึกษาเป็นไปตามเป้าหมายน้อยกว่าร้อยละ 85 ของแผนรับ	4	4	16	ความเสี่ยงสูง	2	2	4	ความเสี่ยงน้อย	ลดความเสี่ยงด้วยการดำเนินการ 1. ติดตาม ตรวจสอบผล การรับนักศึกษาเข้าศึกษา รายหลักสูตร เปรียบเทียบ บัญชีย้อนหลัง และหากมี จำนวนลดลงต่อเนื่อง ให้ ปรับแผนการรับนักศึกษา รายหลักสูตรที่มีความเสี่ยง 2. ปรับปรุงหลักสูตรให้เหมาะสม 3. ประชาสัมพันธ์เชิงรุก	1. จัดทำแผน ประชาสัมพันธ์เชิงรุก 2. แต่งตั้ง คณะกรรมการ ดำเนินงาน โดยให้มี บุคลากรที่หลากหลาย จากแขนงวิชาต่างๆ และบุคลากรสาย สนับสนุน 3. เพิ่มช่องทางการ สื่อสารและ ประชาสัมพันธ์ 4. ศึกษาระบบการรับ นักศึกษา 5. ปรับปรุงหลักสูตร	1. ดำเนินการจัดทำแผนประชาสัมพันธ์เชิงรุกในการรับสมัคร สอบคัดเลือกนักศึกษาใหม่ รูปแบบ Online และรูปแบบต่างๆ ที่ สามารถเข้าถึงกลุ่มผู้เรียนได้ 2. เพิ่มช่องทางการประชาสัมพันธ์การรับสมัครสอบคัดเลือก นักศึกษาใหม่ ผ่านระบบอินเทอร์เน็ต เว็บไซต์วิทยาลัย/ มหาวิทยาลัย เพจมหาวิทยาลัย เพจหน่วยงาน ผ่านLine Instagram และ Twitter รวมถึงการลงพื้นที่ออกบูท ประชาสัมพันธ์ เป็นต้น 3. ดำเนินการพัฒนาระบบรับรายงานตัวนักศึกษาใหม่ที่ สอดคล้องกับสถานการณ์ปัจจุบัน และตามแนวทางของ มหาวิทยาลัย 4. วิทยาลัย ดำเนินการปรับปรุงหลักสูตรที่มีจำนวนนักศึกษาไม่ เป็นไปตามแผนรับที่กำหนดไว้ ประจำปีการศึกษา 2566 และมีการ พัฒนาเปิดหลักสูตรใหม่ ที่มีความน่าสนใจสอดคล้องกับการ เปลี่ยนแปลงของสังคมและเทคโนโลยีในปัจจุบัน	1. แผน ประชาสัมพันธ์ คณะกรรมการ ประชาสัมพันธ์ เชิงรุกของวิทยาลัย 3. ช่องทางการ ประชาสัมพันธ์ 4. การขับเคลื่อน การปรับปรุงพัฒนา หลักสูตร 5. ความเสี่ยงลดลง	2	2	4	ความเสี่ยงน้อย	รองคณบดีฝ่าย วิชาการ / รอง คณบดีฝ่าย แผนงานและ ประกันคุณภาพ

บทที่ 2

แนวทางการบริหารความเสี่ยง

2.1 นโยบายบริหารความเสี่ยง

วิทยาลัยนิเทศศาสตร์ มีระบบการบริหารความเสี่ยง ที่เป็นไปตามเกณฑ์การประเมินคุณภาพการศึกษาภายใน ตัวบ่งชี้ที่ 5.1 (ข้อ 3) กำหนดให้หน่วยงานดำเนินงานตามแผนบริหารความเสี่ยงที่เป็นผลจากการวิเคราะห์และระบุปัจจัยเสี่ยงที่เกิดจากปัจจัยภายนอก หรือปัจจัยที่ไม่สามารถควบคุมได้ที่ส่งผลต่อการดำเนินงานตามพันธกิจของหน่วยงานและให้ระดับความเสี่ยงลดลงจากเดิม รวมทั้งเกณฑ์การประเมิน "คุณธรรมและความโปร่งใสในการดำเนินงานของหน่วยงานภาครัฐ" ของสำนักงานคณะกรรมการป้องกันและปราบปรามการทุจริต (สำนักงาน ป.ป.ช.) ตัวชี้วัดที่ 10 ตัวชี้วัดย่อยที่ 10.1 การดำเนินการเพื่อป้องกันการทุจริต โดยกำหนดให้ส่วนราชการประเมินความเสี่ยงของการดำเนินงานหรือการปฏิบัติหน้าที่ และดำเนินการหรือกิจกรรมที่แสดงถึงการจัดการความเสี่ยงของการดำเนินการที่อาจก่อให้เกิดการทุจริตหรืออาจก่อให้เกิดการขัดกันระหว่างผลประโยชน์ส่วนตนกับผลประโยชน์ส่วนรวม และมีระบบบริหารจัดการที่ดี (Good Governance) วิทยาลัยนิเทศศาสตร์ จึงกำหนดนโยบายบริหารความเสี่ยง ดังนี้

1. การบริหารความเสี่ยงและการควบคุมภายในเป็นการดำเนินการที่สำคัญของหน่วยงาน โดยครอบคลุมพันธกิจทุกด้าน
2. ผู้บริหารและบุคลากรของหน่วยงานทุกระดับต้องตระหนัก ให้มีความสำคัญ และมีส่วนร่วมในกิจกรรมการบริหารความเสี่ยงและการควบคุมภายใน
3. การปฏิบัติหรือการดำเนินการบริหารความเสี่ยงและการควบคุมภายใน ให้ถือเป็นภารกิจที่ต้องปฏิบัติตามปกติ
4. การนำเทคโนโลยีสารสนเทศหรือนวัตกรรมการบริหารความเสี่ยงและการควบคุมภายใน มาใช้เป็นเครื่องมือสนับสนุนการบริหารความเสี่ยงและการควบคุมภายใน เพื่อให้เกิดประสิทธิภาพ และอำนวยความสะดวกต่อผู้บริหารและผู้ปฏิบัติงาน เพื่อรองรับการตัดสินใจและแก้ไขปัญหาได้อย่างทันเหตุการณ์
5. การบริหารความเสี่ยงและการควบคุมภายใน จะต้องมีการดำเนินการตามมาตรฐาน
6. การติดตามและประเมินผลการบริหารความเสี่ยงจะดำเนินการอย่างเหมาะสม สม่ำเสมอและต่อเนื่องตามสถานการณ์และเวลา

2.2 วัตถุประสงค์ของแผนบริหารความเสี่ยง ตัวชี้วัดความสำเร็จ และค่าเป้าหมาย ประจำปีงบประมาณ พ.ศ. 2567

วัตถุประสงค์ของแผน	ตัวชี้วัดความสำเร็จ	คำอธิบาย	ค่าเป้าหมาย
1. แผนบริหารความเสี่ยง			
1. เพื่อให้หน่วยงานจัดการกับความเสี่ยงในการป้องกันหรือลดความเสี่ยงให้อยู่ระดับที่ยอมรับได้	1.1 ร้อยละของประเด็นความเสี่ยงที่ได้รับการควบคุมและลดระดับความเสี่ยงเทียบกับประเด็นความเสี่ยงทั้งหมดที่กำหนดขึ้นต่อปี	พิจารณาจากจำนวนประเด็นความเสี่ยงที่มีระดับความเสี่ยงลดลงจากระดับความเสี่ยงหลังการควบคุมเทียบกับประเด็นความเสี่ยงทั้งหมดที่กำหนดขึ้นในปีงบประมาณ พ.ศ. 2567	ร้อยละ 100.00

2.3 ปฏิทินการดำเนินงานบริหารความเสี่ยง ประจำปีงบประมาณ พ.ศ. 2567

กิจกรรม	ระยะเวลาดำเนินการ	ผู้รับผิดชอบ
1. แต่งตั้งคณะกรรมการบริหารความเสี่ยง ประจำหน่วยงาน ประจำปีงบประมาณ พ.ศ. 2567	กันยายน 2566	ฝ่ายแผนงานและประกันคุณภาพ
2. เข้าร่วมอบรมสร้างความรู้ความเข้าใจเกี่ยวกับการบริหารความเสี่ยง	มกราคม 2567	ฝ่ายแผนงานและประกันคุณภาพ
3. ทบทวนแผนบริหารความเสี่ยง ปีที่ผ่านมาและจากคณะกรรมการตรวจประเมินคุณภาพการศึกษาภายใน	มกราคม 2567	คณะกรรมการบริหารความเสี่ยงวิทยาลัยนิเทศศาสตร์
4. จัดทำแผนบริหารความเสี่ยง ประจำปีงบประมาณ พ.ศ. 2567	กุมภาพันธ์ 2567	คณะกรรมการบริหารความเสี่ยงวิทยาลัยนิเทศศาสตร์
4.1 วิเคราะห์และระบุความเสี่ยง		
4.2 ประเมินความเสี่ยง		
4.3 จัดทำ (ร่าง) แผนบริหารความเสี่ยง		
5. เสนอแผนบริหารความเสี่ยง ประจำปีงบประมาณ พ.ศ. 2567 ต่อคณะกรรมการบริหารวิทยาลัยนิเทศศาสตร์ เพื่อพิจารณาอนุมัติ	มีนาคม 2567	คณะกรรมการบริหารความเสี่ยงวิทยาลัยนิเทศศาสตร์
6. เผยแพร่แผนบริหารความเสี่ยง ประจำปีงบประมาณ พ.ศ. 2567 บนเว็บไซต์หน่วยงาน	มีนาคม 2567	ฝ่ายแผนงานและประกันคุณภาพ
7. ดำเนินงานตามแผนบริหารความเสี่ยง ประจำปีงบประมาณ พ.ศ. 2566	มีนาคม 2567	ฝ่ายที่รับผิดชอบตามประเด็นความเสี่ยง

กิจกรรม	ระยะเวลา ดำเนินการ	ผู้รับผิดชอบ
8. ติดตามผลการดำเนินงานตามแผนบริหารความเสี่ยง ประจำปีงบประมาณ พ.ศ. 2567 (อย่างน้อย 2 ครั้ง)	มีนาคม 2567 มิถุนายน 2567 และ กันยายน 2567	ฝ่ายแผนงานและ ประกันคุณภาพ
9. จัดทำรายงานผลการดำเนินงานตามแผนบริหารความเสี่ยง ประจำปีงบประมาณ พ.ศ. 2567 และเสนอคณะกรรมการบริหารวิทยาลัยนิเทศศาสตร์ เพื่อพิจารณาเห็นชอบ และเสนอต่อมหาวิทยาลัย	กันยายน 2567	คณะกรรมการบริหาร ความเสี่ยงวิทยาลัย นิเทศศาสตร์ และฝ่าย แผนงานและประกัน คุณภาพ
10. เผยแพร่รายงานผลการดำเนินงานตามแผนบริหารความเสี่ยง ประจำปีงบประมาณ พ.ศ. 2567 ผ่านเว็บไซต์หน่วยงาน	กันยายน 2567	ฝ่ายแผนงานและ ประกันคุณภาพ

2.4 ขั้นตอนการปฏิบัติตามแผนการบริหารความเสี่ยง วิทยาลัยนิเทศศาสตร์ ประจำปีงบประมาณ พ.ศ. 2567

วิทยาลัยนิเทศศาสตร์ ได้ปรับประยุกต์ใช้ขั้นตอนปฏิบัติงานการบริหารความเสี่ยง ตามหลักการของคณะกรรมการร่วมของสถาบันวิชาชีพ 5 แห่ง (COSO : Committee of Sponsoring Organizations of the Tradeway Commission) จำนวน 5 ขั้นตอน ดังนี้

ขั้นตอนที่ 1 การระบุความเสี่ยง

ขั้นตอนที่ 2 การประเมินความเสี่ยง

ขั้นตอนที่ 3 แนวทางการตอบสนอง/แนวทางที่ใช้ในการจัดการความเสี่ยง

ขั้นตอนที่ 4 การดำเนินการตามแนวทางการตอบสนอง/แนวทางที่ใช้จัดการความเสี่ยง

ขั้นตอนที่ 5 การตรวจติดตามประเมินการบริหารความเสี่ยง

ขั้นตอนที่ 1 การระบุความเสี่ยง

การวิเคราะห์ เพื่อระบุความเสี่ยง สำนักงานคณะกรรมการพัฒนาระบบราชการ (ก.พ.ร.) ให้นำแนวคิดเรื่องธรรมาภิบาลที่เกี่ยวข้องแต่ละด้านมาเป็นปัจจัยในการวิเคราะห์ความเสี่ยงของแต่ละโครงการ โดยควรคำนึงถึงปัญหาและอุปสรรคของการดำเนินการตามโครงการ ซึ่งสัญญาณบ่งชี้อันจะนำไปสู่ความเสี่ยงที่โครงการไม่ประสบความสำเร็จ โดยดูทั้งปัจจัยภายในและปัจจัยภายนอกเป็นส่วนประกอบในการดำเนินการวิเคราะห์ ดังกล่าว

1. ปัจจัยภายใน หมายถึง ความเสี่ยงที่สามารถควบคุมได้โดยองค์กร เช่น กฎระเบียบ ข้อบังคับของส่วนราชการ วัฒนธรรมองค์กร นโยบายการบริหาร ความรู้ ความสามารถของบุคลากร กระบวนการทำงานข้อมูล/ระบบสารสนเทศ และเครื่องมืออุปกรณ์ เป็นต้น

2. ปัจจัยภายนอก หมายถึง ความเสี่ยงที่ไม่สามารถควบคุมการเกิดได้โดยองค์กร เช่น ภาวะเศรษฐกิจสังคม การเมือง กฎหมาย ผู้รับบริการ เครือข่าย เทคโนโลยี ภัยธรรมชาติ และสิ่งแวดล้อม เป็นต้น

ในการวิเคราะห์เพื่อระบุความเสี่ยงต่างๆ อาจพิจารณาจากปัจจัยเสี่ยงในหลายด้าน เช่น

1. ความเสี่ยงด้านกลยุทธ์ หมายถึง ความเสี่ยงที่เกี่ยวกับการบรรลุเป้าหมายและพันธกิจในภาพรวม เนื่องจากการเปลี่ยนแปลงของสถานการณ์ เหตุการณ์ภายนอกส่งผลต่อกลยุทธ์ที่กำหนดไว้ไม่สอดคล้องกับประเด็นยุทธศาสตร์

วิสัยทัศน์ การกำหนดกลยุทธ์ที่ขาดการมีส่วนร่วมจากภาคประชาชน การร่วมมือกับองค์กรอิสระทำให้โครงการขาดการยอมรับโครงการไม่ได้นำไปสู่การแก้ไขการตอบสนองต่อความต้องการของผู้รับบริการหรือผู้มีส่วนได้ส่วนเสีย หรือเป็นความเสี่ยงที่เกิดขึ้นจากการตัดสินใจผิดพลาดหรือนำการตัดสินใจนั้นมาใช้อย่างไม่ถูกต้อง

2. ความเสี่ยงด้านการปฏิบัติงาน หมายถึง ความเสี่ยงที่เกี่ยวข้องกับประสิทธิภาพประสิทธิผลหรือผลการปฏิบัติงานโดยความเสี่ยงที่อาจเกิดขึ้นเป็นความเสี่ยงเนื่องจากกระบวนการภายในขององค์กร การบริหารหลักสูตร การบริหารงานวิจัย งานประกันคุณภาพการศึกษา ความปลอดภัยเทคโนโลยีหรือนวัตกรรมที่ใช้และการปฏิบัติงานของบุคลากรซึ่งส่งผลต่อการปฏิบัติงานต่างๆ ขององค์กรทำให้ไม่บรรลุวัตถุประสงค์และเป้าหมายที่กำหนด

3. ความเสี่ยงด้านทรัพยากร (การเงิน งบประมาณ ระบบเทคโนโลยีสารสนเทศ อาคารสถานที่) หมายถึง ความเสี่ยงที่เกิดจากความไม่พร้อมหรือขาดประสิทธิภาพในการดำเนินงานด้านการเงิน งบประมาณ การควบคุมค่าใช้จ่าย ระบบสารสนเทศ และด้านสถานที่

4. ความเสี่ยงด้านนโยบาย กฎหมาย ระเบียบ ข้อบังคับ หมายถึง ความเสี่ยงที่เกี่ยวข้องกับการปฏิบัติตามนโยบาย กฎหมาย ระเบียบ ข้อบังคับ โดยความเสี่ยงที่อาจเกิดขึ้นเป็นความเสี่ยงเนื่องจากความไม่ชัดเจน ความไม่ทันสมัย หรือความไม่ครอบคลุมของนโยบาย กฎหมาย ระเบียบข้อบังคับต่างๆ รวมทั้งการทำนิติกรรมสัญญา การร่างสัญญาที่ไม่ครอบคลุมการดำเนินงานในการวิเคราะห์ความเสี่ยงนั้น

นอกจากมหาวิทยาลัยฯ จะพิจารณาปัจจัยเสี่ยงจากด้านต่างๆ แล้วจะต้องนำแนวคิดเรื่องธรรมาภิบาลที่เกี่ยวข้องในแต่ละด้านมาเป็นปัจจัยในการวิเคราะห์ความเสี่ยง อาทิ

4.1 ด้านกลยุทธ์ โครงการที่คัดเลือกมานั้นอาจมีความเสี่ยงต่อเรื่องประสิทธิผล และการมีส่วนร่วม

4.2 ด้านการดำเนินงาน อาจมีความเสี่ยงต่อเรื่องประสิทธิภาพ และความโปร่งใส

4.3 ด้านการเงิน อาจมีความเสี่ยงต่อเรื่องนิติธรรม และภาระรับผิดชอบ

4.4 ด้านกฎหมาย/กฎระเบียบ อาจมีความเสี่ยงต่อเรื่องนิติธรรม และความเสมอภาค

5. ความเสี่ยงความเสี่ยงการทุจริต หมายถึง ความเสี่ยงของการดำเนินงานที่อาจก่อให้เกิดการขัดกันระหว่างผลประโยชน์ส่วนตนกับผลประโยชน์ส่วนรวม หรือการรับสินบน แบ่งออกเป็น 3 ด้าน

5.1 ความเสี่ยงทุจริตที่เกี่ยวข้องกับการพิจารณาอนุมัติ อนุญาต (เฉพาะหน่วยงานที่มี ภารกิจให้บริการประชาชนอนุมัติ หรืออนุญาต ตามพระราชบัญญัติการอำนวยความสะดวกในการพิจารณา อนุญาตของทางราชการ พ.ศ. 2558)

5.2 ความเสี่ยงการทุจริตในความโปร่งใสของการใช้อำนาจและตำแหน่งหน้าที่

5.3 ความเสี่ยงทุจริตในความโปร่งใสของการใช้จ่ายงบประมาณและการบริหารจัดการทรัพยากรภาครัฐ

ขั้นตอนที่ 2 การประเมินความเสี่ยง

การประเมินความเสี่ยงเป็นการประเมินระดับโอกาสที่จะเกิดและผลกระทบของความเสี่ยงโดยคณะกรรมการบริหารความเสี่ยงและควบคุมภายในกำหนดเกณฑ์การประเมินมาตรฐานเพื่อประเมินโอกาสและผลกระทบของความเสี่ยงและดำเนินการวิเคราะห์และจัดลำดับความเสี่ยง ซึ่งมีขั้นตอน ดังนี้

2.1 การกำหนดเกณฑ์การประเมินมาตรฐาน เป็นการกำหนดเกณฑ์ที่จะใช้ในการประเมินความเสี่ยง ได้แก่ ระดับโอกาสที่จะเกิดความเสี่ยง (Likelihood) ระดับความรุนแรงของผลกระทบ (Impact) และระดับของความเสี่ยง (Degree of Risk) โดยคณะกรรมการบริหารความเสี่ยงและควบคุมภายในได้กำหนดเกณฑ์ของมหาวิทยาลัย ซึ่งสามารถกำหนดได้ทั้งเกณฑ์เชิงปริมาณและเชิงคุณภาพ ทั้งนี้ขึ้นอยู่กับข้อมูลสภาพแวดล้อมในมหาวิทยาลัยและดุลยพินิจการตัดสินใจของคณะกรรมการบริหารความเสี่ยงและควบคุมภายในและผู้บริหารของมหาวิทยาลัย โดยเกณฑ์ในเชิงปริมาณจะเหมาะกับข้อมูลที่มีตัวเลขหรือ

จำนวนเงินมาใช้ในการวิเคราะห์ สำหรับข้อมูลเชิงปริมาณที่ไม่สามารถระบุเป็นตัวเลขหรือจำนวนเงินที่ชัดเจนได้ให้กำหนดเกณฑ์ในเชิงคุณภาพหรือกำหนดเป็นเกณฑ์เฉพาะในแต่ละประเภทความเสี่ยงซึ่งคณะกรรมการบริหารความเสี่ยงและควบคุมภายในของมหาวิทยาลัยได้กำหนดเกณฑ์ที่ใช้ในการประเมินความเสี่ยง โดยพิจารณาถึงโอกาสในการเกิดและความรุนแรงของเหตุการณ์ต่างๆ ที่จะเกิดผลกระทบต่อการดำเนินงานของมหาวิทยาลัย

2.2 ระดับของความเสี่ยง) Degree of Risk) กำหนดเกณฑ์ไว้ 5 ระดับ ได้แก่ สูงมาก สูง ปานกลาง น้อย และน้อยมาก ดังตาราง

ตารางแสดงระดับของความเสี่ยง (Degree of Risk)

ระดับผลกระทบความรุนแรง	5	10	15	20	25	ความเสี่ยงสูงมาก
	4	8	12	16	20	ความเสี่ยงสูง
	3	6	9	12	15	ความเสี่ยงปานกลาง
	2	4	6	8	10	ความเสี่ยงน้อย
	1	2	3	4	5	ความเสี่ยงน้อยมาก
	โอกาสที่จะเกิดความเสี่ยง					

2.3 การประเมินโอกาสและผลกระทบของความเสี่ยง เป็นการนำความเสี่ยงและปัจจัยเสี่ยงแต่ละปัจจัยที่ระบุไว้มาประเมินโอกาสที่จะเกิดเหตุการณ์ความเสี่ยงต่างๆ และประเมินระดับความรุนแรงหรือมูลค่าความเสียหายจากความเสี่ยง เพื่อให้เห็นถึงระดับของความเสี่ยงที่แตกต่างกัน ทำให้สามารถกำหนดการควบคุมความเสี่ยงได้อย่างเหมาะสม ซึ่งจะช่วยให้มหาวิทยาลัยสามารถวางแผนและจัดสรรทรัพยากรได้อย่างถูกต้องภายใต้งบประมาณ กำลังคน หรือเวลาที่มีจำกัด โดยอาศัยเกณฑ์มาตรฐานที่กำหนดไว้ข้างต้น ซึ่งมีขั้นตอนดำเนินการ ดังนี้

- 1) พิจารณาโอกาสและความถี่ในการเกิดเหตุการณ์ต่างๆ ว่ามีโอกาสและความถี่ที่จะเกิดนั้นมากน้อยเพียงใด ตามเกณฑ์มาตรฐานที่กำหนด
- 2) พิจารณาความรุนแรงของผลกระทบของความเสี่ยงที่มีผลต่อมหาวิทยาลัยว่ามีระดับความรุนแรง หรือมีความเสียหายเพียงใดตามเกณฑ์มาตรฐานที่กำหนด

2.4 การวิเคราะห์ระดับความเสี่ยง เมื่อพิจารณาโอกาสและความถี่ที่จะเกิดเหตุการณ์ความรุนแรงของผลกระทบของแต่ละปัจจัยเสี่ยงแล้วให้นำผลที่ได้มาพิจารณาความสัมพันธ์ระหว่างโอกาสที่จะเกิดความเสี่ยง และผลกระทบของความเสี่ยงต่อมหาวิทยาลัยว่าก่อให้เกิดระดับของความเสี่ยงในระดับใด

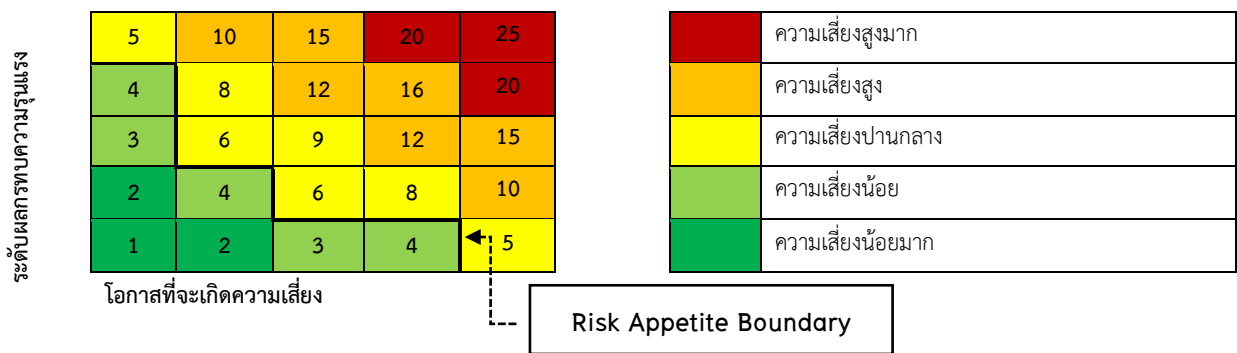
2.5 การจัดลำดับความเสี่ยง เมื่อได้ค่าระดับความเสี่ยงแล้วจะนำมาจัดลำดับความรุนแรงของความเสี่ยงที่มีผลต่อมหาวิทยาลัย เพื่อพิจารณากำหนดกิจกรรมการควบคุมในแต่ละสาเหตุของความเสี่ยงที่สำคัญให้เหมาะสมโดยพิจารณาจากระดับของความเสี่ยงที่เกิดจากความสัมพันธ์ระหว่างโอกาสที่จะเกิดความเสี่ยงและผลกระทบของความเสี่ยงที่ประเมินได้ตามตารางการประเมินความเสี่ยงโดยจัดเรียงตามลำดับ จากระดับสูงมาก สูง ปานกลาง น้อย และน้อยมาก แล้วเลือกความเสี่ยงที่มีระดับสูงมากและสูง มาจัดทำแผนการบริหารความเสี่ยงในขั้นต่อไป

ในการประเมินความเสี่ยงจะต้องมีการกำหนดแผนภูมิความเสี่ยง (Risk Profile) ที่ได้จากการพิจารณาจัดระดับความสำคัญจากโอกาสที่จะเกิดความเสี่ยง (Likelihood) และผลกระทบที่เกิดขึ้น (Impact) และขอบเขตของระดับความเสี่ยงที่สามารถยอมรับได้ (Risk Appetite Boundary) โดยระดับความเสี่ยง = โอกาสในการเกิดเหตุการณ์ต่างๆ x ความรุนแรง

ของเหตุการณ์ต่างๆ (Likelihood x Impact) ซึ่งจัดแบ่งเป็น 5 ระดับ สามารถแสดงเป็น Risk Profile แบ่งพื้นที่เป็น 5 ส่วน (5 Quadrant) ซึ่งใช้เกณฑ์ในการจัดแบ่ง ดังนี้

สี	ระดับ	คะแนน	ความหมาย
สีแดง	ความเสี่ยงสูงมาก	20-25	วิกฤตหนัก ต้องรีบดำเนินการกำจัดความเสี่ยงโดยเร็ว
สีส้ม	ความเสี่ยงสูง	10-16	ยอมรับไม่ได้ หาทางแก้ไขกำจัดความเสี่ยง
สีเหลือง	ความเสี่ยงปานกลาง	5-9	ยอมรับได้ เริ่มหาแนวทางป้องกันเพื่อให้อยู่ในระดับความเสี่ยงน้อย
สีเขียว	ความเสี่ยงน้อย	3-4	ยอมรับได้ แต่เฝ้าระวัง
สีเขียวเข้ม	ความเสี่ยงน้อยมาก	1-2	ไม่ต้องทำอะไร

ตารางแสดงการจัดลำดับความเสี่ยง



ขั้นตอนที่ 3 แนวทางการตอบสนอง/แนวทางที่ใช้ในการจัดการความเสี่ยง

การกำหนดแนวทางการตอบสนองความเสี่ยงมุ่งเน้นให้มหาวิทยาลัยสามารถบริหารความเสี่ยงให้อยู่ในระดับที่ยอมรับได้ โดยการกำหนดแนวทางการตอบสนองความเสี่ยงสามารถทำได้หลายวิธี และสามารถปรับเปลี่ยนให้เหมาะสมกับสถานการณ์ ขึ้นอยู่กับดุลยพินิจของผู้รับผิดชอบ แต่อย่างไรก็ตามแนวทางการบริหารจัดการความเสี่ยงต้องค้ำค้ำกับการลดระดับผลกระทบความเสี่ยงทางเลือกหรือกลยุทธ์ในการจัดการความเสี่ยงแบ่งได้ 4 แนวทางหลัก คือ

3.1 การยอมรับความเสี่ยง (Risk Acceptance) คือ การที่ความเสี่ยงนั้นสามารถยอมรับได้ภายใต้การควบคุมที่มีอยู่ในปัจจุบันซึ่งไม่ต้องดำเนินการใดๆ เช่น กรณีที่มีความเสี่ยงในระดับไม่รุนแรงและไม่ค้ำค้ำที่จะดำเนินการใดๆ ให้ขออนุมัติหลักการรับความเสี่ยงไว้และไม่ดำเนินการใดๆ

3.2 การลดความเสี่ยง (Risk Reduction) หรือควบคุมความเสี่ยง (Risk Control) คือ การปรับปรุงระบบการทำงานหรือการออกแบบวิธีการทำงานใหม่ เพื่อลดโอกาสที่จะเกิดหรือลดผลกระทบให้อยู่ในระดับที่มหาวิทยาลัยยอมรับได้

3.3 การหลีกเลี่ยงความเสี่ยง (Risk Avoidance) คือ ความเสี่ยงที่ไม่สามารถยอมรับและต้องจัดการให้ความเสี่ยงนั้นไปอยู่นอกเงื่อนไขการดำเนินงาน โดยมีวิธีการจัดการความเสี่ยงในกลุ่มนี้ เช่น การหยุดดำเนินงานหรือกิจกรรมที่ก่อให้เกิดความเสี่ยงนั้น การเปลี่ยนแปลงวัตถุประสงค์ในการดำเนินงาน การลดขนาดของงานที่จะดำเนินการหรือกิจกรรมลง เป็นต้น

3.4 การกระจาย (Risk Sharing) หรือโอนความเสี่ยง (Risk Spreading) คือ ความเสี่ยงที่สามารถโอนไปให้ผู้อื่นได้ เช่น การทำประกันภัย/ประกันทรัพย์สินกับบริษัทประกัน การจ้างบุคคล ภายนอกหรือการจ้างบริษัทภายนอกมาจัดการในงานบางอย่างแทน เช่น งานรักษาความปลอดภัย เป็นต้น

เมื่อได้ประเมินความเสี่ยงและกำหนดกลยุทธ์ในการจัดการความเสี่ยงแล้วจึงดำเนินการกำหนดกิจกรรมหรือมาตรการในการจัดการความเสี่ยงให้หมดไปหรือลดลงในระดับที่ยอมรับกิจกรรมเดิมที่เคยปฏิบัติอยู่แล้ว แต่ไม่สามารถควบคุมความเสี่ยงได้ นอกจากนี้ยังต้องกำหนดระยะเวลาที่ใช้ในการดำเนินการแต่ละกิจกรรมตลอดจนหน่วยงานผู้รับผิดชอบในแผนบริหารความเสี่ยงของมหาวิทยาลัยได้ โดยกิจกรรมที่กำหนดต้องเป็นกิจกรรมที่ยังไม่เคยปฏิบัติหรือเป็นกิจกรรมที่กำหนดเพิ่มเติม

ขั้นตอนที่ 4 การดำเนินการตามกลยุทธ์/แนวทางที่ใช้จัดการแต่ละความเสี่ยง

การสื่อสารถือได้ว่าเป็นหัวใจของการบริหารความเสี่ยงในทุกๆ ขั้นตอนมีวัตถุประสงค์เพื่อต้องการให้ทุกฝ่ายที่เกี่ยวข้องได้รับความเข้าใจที่ตรงกันอย่างทั่วถึง โดยมีการเปิดช่องทางการสื่อสารข้อมูลด้านการบริหารความเสี่ยงให้กับผู้บริหาร คณะทำงาน และบุคลากรของมหาวิทยาลัยได้เข้าถึง และรับทราบข้อมูลด้านการบริหารความเสี่ยงให้กับผู้บริหาร คณะทำงาน และบุคลากรของหน่วยงานได้เข้าถึง และทราบข้อมูลผ่านช่องทางต่างๆ เช่น ระบบอินทราเน็ต หนังสือเวียน การประชุมชี้แจงโดยผู้บริหาร หรือการฝึกอบรม เป็นต้น

ขั้นตอนที่ 5 การตรวจติดตาม ประเมินการบริหารความเสี่ยง

การติดตามและเฝ้าระวังความเสี่ยงโดยการกำหนดให้มีการติดตามและประเมินผลว่าแต่ละหน่วยงานมีการประเมินประสิทธิผลของการจัดการความเสี่ยงที่กำหนดไว้อย่างต่อเนื่อง และสม่ำเสมอ เพื่อให้เกิดความมั่นใจว่ามาตรการในการปรับปรุงความเสี่ยงที่วางไว้เพียงพอเหมาะสมมีประสิทธิภาพประสิทธิผล และมีการปฏิบัติจริงสามารถลดหรือป้องกันความเสี่ยงที่อาจเกิดขึ้น

บทที่ 3

แผนการบริหารความเสี่ยง วิทยาลัยนิเทศศาสตร์ ประจำปีงบประมาณ พ.ศ. 2567

แบบฟอร์มแผนการบริหารความเสี่ยง (FM-RM-02) ประจำปีงบประมาณ พ.ศ. 2567

หน่วยงาน (1) วิทยาลัยนิเทศศาสตร์

(2) พันธกิจ /ประเภทความเสี่ยง					(3) ความเสี่ยง	(4) สัญญาณเตือนภัย	(5) ประเมินก่อนควบคุม				(6) ระดับความเสี่ยงที่ยอมรับได้				(7) วิธีการจัดการกับความเสี่ยง	(8) กิจกรรมการจัดการความเสี่ยง	(9) ระยะเวลาดำเนินการ	(10) ผู้กำกับดูแล/ผู้รับผิดชอบ
1. ให้ความศึกษา	2) วิจัย ฯ	3) บริการวิชาการ	4) ทำนุบำรุงศิลปะา	5) บริหารจัดการและอื่นๆ			โอกาส	ผลกระทบ	คะแนน(L x I)	ระดับความเสี่ยง	โอกาส	ผลกระทบ	คะแนน(L x I)	ระดับความเสี่ยง				
1.ด้านกลยุทธ์																		
					1.1 จำนวนนักศึกษาที่รับใหม่ไม่ เป็นไปตามแผนการรับที่กำหนด ไว้	1. จำนวนรับนักศึกษาในบางคณะ/ สาขาไม่เป็นไปตามเป้าหมายที่ กำหนด	5	3	15 ความเสี่ยงสูง	2	2	4 ความเสี่ยงน้อย	1. ติดตาม ตรวจสอบผลการรับ นักศึกษาเข้าศึกษา รายหลักสูตร เปรียบเทียบกับย้อนหลัง และหากมี จำนวนลดลงต่อเนื่อง ให้ปรับ แผนการรับนักศึกษา ราย หลักสูตรที่มีความเสี่ยง 2. ปรับปรุงหลักสูตรให้เหมาะสม 3. ประชาสัมพันธ์เชิงรุก	1. แต่งตั้งคณะกรรมการดำเนินงาน 2. จัดทำแผนการประชาสัมพันธ์ 3. ดำเนินการประชุมสัมมนาเชิงรุก ตามสถาบันการศึกษาต่างๆ 4. ติดตามผลการดำเนินงานและ เปรียบเทียบแผน-ผลการรับนักศึกษา	ตุลาคม 2566 - กันยายน 2567	ฝ่ายบริหาร/ฝ่ายวิชาการ		
					1.2 ผลการปฏิบัติราชการไม่ บรรลุตามเป้าหมายที่กำหนด	1. นโยบายของผู้บริหาร มีการ เปลี่ยนแปลง 2. ตัวชี้วัดบางตัวชี้วัดต้องมีการ ประสานงานและความร่วมมือ ร่วมกับหน่วยงานภายนอก 3. ปฏิทินกิจกรรมซ้ำซ้อนกัน ทำให้ ต้องมีการปรับแผนการดำเนินงาน อย่างต่อเนื่อง	5	3	15 ความเสี่ยงสูง	2	2	4 ความเสี่ยงน้อย	1. ติดตาม ตรวจสอบ ผลการ ดำเนินงานรายตัวชี้วัดเป็น ประจำทุกเดือน 2. ปรับปรุงผลการดำเนินงาน ตามข้อเสนอแนะของหน่วยงาน เจ้าภาพ เพื่อให้การดำเนินงาน สอดคล้องกับวัตถุประสงค์	1. จัดให้มีการประชุมติดตาม ความก้าวหน้าการดำเนินงานเป็น ประจำทุกเดือน 2. กำกับติดตามผลการดำเนินงาน ร่วมกับหน่วยงานเจ้าภาพทุกเดือน 3. ประเมินผลการดำเนินงาน เพื่อ เตรียมความพร้อมปรับปรุง	ตุลาคม 2566 - กันยายน 2567	ฝ่ายแผนงานและประกัน คุณภาพ		

2. ด้านการปฏิบัติงาน																		
					2.1 การนำงานวิจัย นวัตกรรม หรือเทคโนโลยีไปใช้ประโยชน์ในเชิงพาณิชย์มีน้อย	1. อาจารย์ไม่ได้ดำเนินการวิจัยที่สอดคล้องกับยุทธศาสตร์ชาติ 2. ความร่วมมือทางวิชาการและวิจัยกับเครือข่ายหน่วยงานภาครัฐ อุตสาหกรรมหรือภาคเอกชนยังมีน้อย 3. การให้ความสำคัญและประสิทธิภาพการทำงานวิจัยและพัฒนานวัตกรรมของอาจารย์ยังมีน้อย	5	3	15	ความเสี่ยงสูง	2	4	8	ความเสี่ยงปานกลาง	1. ส่งเสริมสนับสนุนให้อาจารย์ดำเนินงานที่เกี่ยวข้องเพื่อนำไปใช้ประโยชน์ 2. กำหนดแนวทางการดำเนินงานที่สำคัญเพื่อขับเคลื่อนการดำเนินงาน 3. กำหนดเกณฑ์/เป้าหมายของการดำเนินงานในปีงบประมาณ	1. จัดให้มีการประชุมติดตามการดำเนินงานด้านการวิจัยและบริการวิชาการ เพื่อติดตามความก้าวหน้า 2. กำหนดแผนงาน สํารวจและกำหนดอาจารย์ที่จะต้องดำเนินการที่กำหนด 3. ดำเนินการตามแผนและแนวทางที่กำหนด	ตุลาคม 2566 - กันยายน 2567	ฝ่ายวิจัยและบริการวิชาการ
3. ด้านทรัพยากร (การเงิน งบประมาณ ระบบเทคโนโลยีสารสนเทศ อาคารสถานที่)																		
					3.4 การเบิกจ่ายงบประมาณแผ่นดินไม่เป็นไปตามแผน	1. การจัดซื้อจัดจ้างงบลงทุนไม่เป็นไปตามแผนที่กำหนด 2. การจัดโครงการไม่เป็นไปตามที่วางแผน ทำให้การเบิกจ่ายล่าช้าด้วย	4	3	12	ความเสี่ยงสูง	2	2	4	ความเสี่ยงน้อย	1. กำหนดแผนการดำเนินงานที่สอดคล้องกับนโยบาย มาตรฐานของสิ่งที่จะดำเนินการตามงบประมาณแผ่นดิน 2. กำหนดปฏิทินการดำเนินงานและระยะเวลาแล้วเสร็จของงานในแต่ละงานส่วน 3. กำหนดขอบเขตของงานที่จะดำเนินการให้ตรงตามมาตรฐาน	1. ประชุมหรือแนวทางการดำเนินงานอย่างต่อเนื่อง เพื่อรับการเปลี่ยนแปลงด้านต่างๆ 2. กำหนดให้มีการเร่งรัดการดำเนินการในทุกๆด้าน	ตุลาคม 2566 - กันยายน 2567	ฝ่ายบริหาร และฝ่ายแผนงานและประกันคุณภาพ

ภาคผนวก

ภาคผนวก 1

คำสั่งแต่งตั้งคณะกรรมการบริหารความเสี่ยง
ประจำปีงบประมาณ พ.ศ. 2567



คำสั่งวิทยาลัยนitechศาสตร์

ที่ ๓๘๑/๒๕๖๖

เรื่อง แต่งตั้งคณะกรรมการบริหารความเสี่ยงและควบคุมภายใน ประจำปีงบประมาณ พ.ศ. ๒๕๖๗

ตามที่วิทยาลัยนitechศาสตร์ มหาวิทยาลัยราชภัฏสวนสุนันทา ได้รับการถ่ายทอดนโยบายและได้จัดทำแผนยุทธศาสตร์ ระยะ ๕ ปี (พ.ศ. ๒๕๖๖ - ๒๕๗๐) และแผนปฏิบัติการประจำปี ๒๕๖๗ เป็นแนวทางในการดำเนินงานของวิทยาลัยนitechศาสตร์ นำไปสู่การปฏิบัติตามทิศทางที่กำหนดไว้อย่างมีประสิทธิภาพและบรรลุวัตถุประสงค์สอดคล้องกับแผนยุทธศาสตร์ แผนปฏิบัติการประจำปี และนโยบายของมหาวิทยาลัย พร้อมทั้งการจัดทำแผนปฏิบัติการด้านต่างๆ เพื่อขับเคลื่อนแผนปฏิบัติการประจำปี ๒๕๖๗

ฉะนั้น อาศัยอำนาจตามคำสั่งมหาวิทยาลัยราชภัฏสวนสุนันทา ที่ ๔๑๘๓/๒๕๖๓ ลงวันที่ ๒๘ ธันวาคม ๒๕๖๓ เรื่อง มอบหมายงานและมอบอำนาจให้คณบดีวิทยาลัยนitechศาสตร์ปฏิบัติราชการแทนอธิการบดี จึงแต่งตั้งคณะกรรมการบริหารความเสี่ยงและควบคุมภายใน ประจำปีงบประมาณ พ.ศ. ๒๕๖๗ ดังต่อไปนี้

๑. คณะกรรมการอำนวยการ

๑.๑ คณบดีวิทยาลัยนitechศาสตร์	ประธานกรรมการ
๑.๒ รองคณบดีฝ่ายแผนงานและประกันคุณภาพ	รองประธานกรรมการ
๑.๓ รองคณบดีฝ่ายวิชาการ	กรรมการ
๑.๔ รองคณบดีฝ่ายบริหาร	กรรมการ
๑.๕ รองคณบดีฝ่ายวิจัยและบริการวิชาการ	กรรมการ
๑.๖ รองคณบดีฝ่ายกิจการนักศึกษา	กรรมการ
๑.๗ หัวหน้าสำนักงานวิทยาลัยนitechศาสตร์	กรรมการ
๑.๘ ฝ่ายแผนงานและประกันคุณภาพ	กรรมการและเลขานุการ

หน้าที่

๑. ส่งเสริม สนับสนุน และให้คำปรึกษาแนะนำในเรื่องต่างๆ เกี่ยวกับการจัดทำแผนบริหารความเสี่ยงและควบคุมภายใน ประจำปีงบประมาณ พ.ศ. ๒๕๖๗

๒. กำหนดนโยบาย แนวทางการบริหารความเสี่ยงและควบคุมภายใน ประจำปีงบประมาณ พ.ศ. ๒๕๖๗

- ๒ -

๓. กำกับ ติดตามการบริหารความเสี่ยงและควบคุมภายใน ประจำปีงบประมาณพ.ศ. ๒๕๖๗
ให้เป็นไปตามนโยบาย และแนวทางที่มหาวิทยาลัยกำหนด

๒. คณะกรรมการดำเนินงาน

๒.๑	คณบดีวิทยาลัยนิเทศศาสตร์	ประธานกรรมการ
๒.๒	รองคณบดีฝ่ายแผนงานและประกันคุณภาพ	รองประธานกรรมการ
๒.๓	รองคณบดีฝ่ายบริหาร	กรรมการ
๒.๔	รองคณบดีฝ่ายวิชาการ	กรรมการ
๒.๕	รองคณบดีฝ่ายวิจัยและบริการวิชาการ	กรรมการ
๒.๖	รองคณบดีฝ่ายกิจการนักศึกษา	กรรมการ
๒.๗	ประธานกรรมการบริหารหลักสูตร- นิเทศศาสตร์ดุสิตบัณฑิต	กรรมการ
๒.๘	ประธานกรรมการบริหารหลักสูตร- นิเทศศาสตร์มหาบัณฑิต	กรรมการ
๒.๙	หัวหน้าแขนงวิชาการสร้างสรรค์เนื้อหา- และงานข่าว	กรรมการ
๒.๑๐	หัวหน้าแขนงวิชาการประชาสัมพันธ์และ การสื่อสารเชิงกลยุทธ์	กรรมการ
๒.๑๑	หัวหน้าแขนงการโฆษณาและสื่อสาร- การตลาด	กรรมการ
๒.๑๒	หัวหน้าแขนงวิชาการผลิตสื่อดิจิทัลและ สตรีมมิงมีเดีย	กรรมการ
๒.๑๓	หัวหน้าแขนงวิชาภาพยนตร์และสื่อดิจิทัล	กรรมการ
๒.๑๔	หัวหน้าสาขาศิลปภาพยนตร์และ สื่อสร้างสรรค์ (หลักสูตรนานาชาติ)	กรรมการ
๒.๑๕	หัวหน้าสำนักงานวิทยาลัยนิเทศศาสตร์	กรรมการ
๒.๑๖	นางสาวเกศินี นิธิศิริประไพ	กรรมการ
๒.๑๗	นางสาวชนาพร ศรณัฐ	กรรมการ
๒.๑๘	นายนพพล สิ้นสืบผล	กรรมการ
๒.๑๙	นางสาวปิยะกาญจน์ อภิชัยกุล	กรรมการ
๒.๒๐	นายนาวัน ศรีแสง	กรรมการ
๒.๒๑	นางสาวธิดารัตน์ โชคนาคะวโร	กรรมการ

- ๓ -

๒.๒๒ ว่าที่ ร.ต. นฤชา นราผ่อง	กรรมการ
๒.๒๓ นางสาวกมลวัลย์ เส็งสาย	กรรมการ
๒.๒๔ นางสาวอรรพรรณ อุบลรัตน์	กรรมการ
๒.๒๕ นางสาวปิยะนุช คณานับ	กรรมการ
๒.๒๖ นางสาวจิตาเรียห์ ตริยานิช	กรรมการ
๒.๒๗ ว่าที่ ร.ต.หญิงอนุสรรา จันทร์ประภาส	กรรมการและเลขานุการ
๒.๒๘ นายกิตติพงษ์ หอมเนียม	กรรมการและเลขานุการ

หน้าที่

๑. ทบทวน วิเคราะห์และจัดทำแผนบริหารความเสี่ยงและควบคุมภายใน ประจำปีงบประมาณ พ.ศ. ๒๕๖๗ ให้สอดคล้องกับแผนยุทธศาสตร์ ระยะ ๕ ปี (พ.ศ. ๒๕๖๖ - ๒๕๗๐) และแผนปฏิบัติการ ประจำปีงบประมาณ พ.ศ. ๒๕๖๗ และนโยบายที่กำหนด

๒. ดำเนินงานตามแผนบริหารความเสี่ยงและควบคุมภายใน ประจำปีงบประมาณ พ.ศ. ๒๕๖๗ พร้อมทั้งรายงานผลการดำเนินงาน ความก้าวหน้าต่อผู้บริหารวิทยาลัยนิเทศศาสตร์ทราบ

๓. ปฏิบัติงานอื่นๆ ตามที่ได้รับมอบหมายจากคณบดีวิทยาลัยนิเทศศาสตร์ หรือรองคณบดีที่คณบดีวิทยาลัยนิเทศศาสตร์มอบหมาย

สั่ง ณ วันที่ ๑๙ กันยายน ๒๕๖๖



(ผศ.กัญภัส อุตะเอก)

คณบดีวิทยาลัยนิเทศศาสตร์

19ก.ย.66 เวลา 16:02:48 Non-PKI Server Sign

Signature Code : MwAwA-EMAMQ-BBADA-AMgA5

ภาคผนวก 2

แบบฟอร์มการระบุความเสี่ยง และประเมินความเสี่ยง (FM-RM-01)

ประจำปีงบประมาณ พ.ศ. 2567

การระบุความเสี่ยง และประเมินความเสี่ยง (FM-RM 01) ปีงบประมาณ พ.ศ 2567

หน่วยงาน (1) วิทยาลัยนฤมิตรศาสตร์

(2) พันธกิจ /ประเภทความเสี่ยง					(3) ความเสี่ยง	(4) ปัจจัย/สาเหตุของความเสี่ยง	(5) เกณฑ์โอกาส (likelihood)			(6) เกณฑ์ผลกระทบ (Impact)			(7) ประเมินก่อนควบคุม				หน่วยงาน
1. ใต้การศึกษา	2) วิจัย	3) บริการวิชาการ	4) ทำนุบำรุงศิลปวัฒนธรรม	5) บริหารจัดการและอื่นๆ			คำอธิบาย	โอกาสที่จะเกิด	ระดับ	คำอธิบาย	ผลกระทบ	ระดับ	โอกาส	ผลกระทบ	คะแนน(L x I)	ระดับความเสี่ยง	
1.ด้านกลยุทธ์																	
✓					1.1 จำนวนนักศึกษาที่รายงานตัวเข้าศึกษาไม่เป็นไปตามแผนการรับที่กำหนดไว้	1. จำนวนรับนักศึกษาในบางคณะ/สาขายังไม่เป็นไปตามเป้าหมายที่กำหนด 2. แนวโน้มจำนวนประชากรวัยอุดมศึกษาของประเทศไทยลดลง ทำให้อัตราการเกิดลดลง อัตราประชากรในวัยเรียนลดลง และมีอัตราผู้สูงอายุเพิ่มขึ้น 3.หลักสูตรยังไม่ตรงตามความต้องการของผู้เรียนและตลาดแรงงาน 4. การประชาสัมพันธ์อาจยังไม่มีประสิทธิภาพมากพอทำให้การเข้าถึงข้อมูลไม่ครบมีผลการตัดสินใจ 5. นักศึกษาที่ผ่านการคัดเลือกสละสิทธิ์ เนื่องจากได้รับการคัดเลือกเข้าศึกษาในสถาบันที่มีชื่อเสียงกว่า 6.สถาบันการศึกษาทั้งในประเทศและต่างประเทศมีการแข่งขันกันมากขึ้น	จำนวนนักศึกษาไม่เป็นไปตามแผนรับ มากกว่าร้อยละ 20 จำนวนนักศึกษาไม่เป็นไปตามแผนรับ ร้อยละ 16 - 20 จำนวนนักศึกษาไม่เป็นไปตามแผนรับ ร้อยละ 11 - 15 จำนวนนักศึกษาไม่เป็นไปตามแผนรับ ร้อยละ 6 - 10 จำนวนนักศึกษาไม่เป็นไปตามแผนรับ ต่ำกว่าร้อยละ 6 หรือเป็นไปตามแผนรับ	สูงมาก สูง ปานกลาง น้อย น้อยมาก	5 4 3 2 1	รายได้ (ค่าธรรมเนียมนักศึกษา) ไม่เป็นไปตามเป้าหมาย มากกว่าร้อยละ 20 รายได้ (ค่าธรรมเนียมนักศึกษา) ไม่เป็นไปตามเป้าหมาย ร้อยละ 16 - 20 รายได้ (ค่าธรรมเนียมนักศึกษา) ไม่เป็นไปตามเป้าหมาย ร้อยละ 11 - 15 รายได้ (ค่าธรรมเนียมนักศึกษา) ไม่เป็นไปตามเป้าหมาย ร้อยละ 6 - 10 รายได้ (ค่าธรรมเนียมนักศึกษา) ไม่เป็นไปตามเป้าหมาย ต่ำกว่าร้อยละ 6	สูงมาก สูง ปานกลาง น้อย น้อยมาก	5 4 3 2 1	5 3 3 2 1	3 3 3 2 1	15 15	ความเสี่ยงสูง ความเสี่ยงสูง	
				✓	1.2 ผลการปฏิบัติราชการไม่บรรลุตามเป้าหมายที่กำหนด	1. นโยบายของผู้บริหาร มีการเปลี่ยนแปลง 2. งบประมาณมีการเปลี่ยนแปลง ส่งผลให้ไม่สามารถดำเนินงานได้ 3. เกิดวิกฤต อาทิเช่น โรคระบาด ซบถล่มประท้วง เศรษฐกิจ ส่งผลให้ไม่สามารถปฏิบัติงานได้	ผลการปฏิบัติราชการไม่บรรลุตามเป้าหมายในเดือนที่ 12 ผลการปฏิบัติราชการไม่บรรลุตามเป้าหมายในเดือนที่ 9 - 11 ผลการปฏิบัติราชการไม่บรรลุตามเป้าหมายในเดือนที่ 6 - 8 ผลการปฏิบัติราชการไม่บรรลุตามเป้าหมายในเดือนที่ 3 - 5 ผลการปฏิบัติราชการไม่บรรลุตามเป้าหมายในเดือนที่ 1 - 2 หรือไม่เกิดขึ้นเลย	สูงมาก สูง ปานกลาง น้อย น้อยมาก	5 4 3 2 1	ผลการปฏิบัติราชการไม่บรรลุเป้าหมาย ร้อยละ 21 ขึ้นไป ผลการปฏิบัติราชการไม่บรรลุเป้าหมาย ร้อยละ 16-20 ผลการปฏิบัติราชการไม่บรรลุเป้าหมาย ร้อยละ 11-15 ผลการปฏิบัติราชการไม่บรรลุเป้าหมาย ร้อยละ 6-10 ผลการปฏิบัติราชการไม่บรรลุเป้าหมาย ร้อยละ 5	สูงมาก สูง ปานกลาง น้อย น้อยมาก	5 4 3 2 1	5 3 3 2 1	3 3 3 2 1	15 15	ความเสี่ยงสูง ความเสี่ยงสูง	

2.ด้านการปฏิบัติงาน															
✓				2.1 การนำงานวิจัย นวัตกรรมหรือเทคโนโลยีไปใช้ประโยชน์ในเชิงพาณิชย์มีน้อย	1. อาจารย์ไม่ได้ดำเนินการวิจัยที่สอดคล้องกับยุทธศาสตร์ชาติ 2. ความร่วมมือทางวิชาการและวิจัยกับเครือข่ายหน่วยงานภาครัฐ อุตสาหกรรมหรือภาคเอกชนยังมีน้อย 3. การให้ความสำคัญและประสิทธิภาพการทำงานวิจัยและพัฒนา นวัตกรรมของอาจารย์ยังมีน้อย	การนำงานวิจัย นวัตกรรมหรือเทคโนโลยีไปใช้ประโยชน์ในเชิงพาณิชย์มีน้อย ทุกเดือน	สูงมาก	5	ไม่มีงานวิจัยที่สามารถนำไปใช้ประโยชน์เชิงพาณิชย์	สูงมาก	5	4	4	16	ความ เสี่ยงสูง
						การนำงานวิจัย นวัตกรรมหรือเทคโนโลยีไปใช้ประโยชน์ในเชิงพาณิชย์มีน้อย จำนวน 9 เดือน	สูง	4	มีงานวิจัยที่สามารถนำไปใช้ประโยชน์เชิงพาณิชย์ได้น้อยกว่าหรือเท่ากับ 8 เรื่อง	สูง	4				
						การนำงานวิจัย นวัตกรรมหรือเทคโนโลยีไปใช้ประโยชน์ในเชิงพาณิชย์มีน้อย จำนวน 6 เดือน	ปานกลาง	3	มีงานวิจัยที่สามารถนำไปใช้ประโยชน์เชิงพาณิชย์ได้มากกว่าหรือเท่ากับ 10 เรื่อง	ปานกลาง	3				
						การนำงานวิจัย นวัตกรรมหรือเทคโนโลยีไปใช้ประโยชน์ในเชิงพาณิชย์มีน้อย จำนวน 3 เดือน	น้อย	2	มีงานวิจัยที่สามารถนำไปใช้ประโยชน์เชิงพาณิชย์มากกว่าหรือเท่ากับ 12 เรื่อง	น้อย	2				
						การนำงานวิจัย นวัตกรรมหรือเทคโนโลยีไปใช้ประโยชน์ในเชิงพาณิชย์มีน้อย ภายใน 1 เดือน	น้อยมาก	1	มีงานวิจัยที่สามารถนำไปใช้ประโยชน์เชิงพาณิชย์มากกว่าหรือเท่ากับ 15 เรื่อง	น้อยมาก	1				
✓			✓	2.2 การจัดกิจกรรมพัฒนานักศึกษาไม่ปฏิบัติตามแผนปฏิบัติการที่กำหนด	1. นักศึกษาไม่สามารถรวมตัวเพื่อดำเนินการจัดกิจกรรมได้เนื่องจากสถานการณ์ด้านการแพร่กระจายของโรคระบาด 2. รูปแบบของกิจกรรมบางกิจกรรม มีข้อจำกัดในการใช้พื้นที่ จำนวนคนเข้าร่วม เพื่อให้สอดคล้องกับประกาศของหน่วยงานที่เกี่ยวข้องและการเปลี่ยนแปลงในสถานการณ์ปัจจุบัน 3. การดำเนินการจัดกิจกรรมไม่เป็นไปตามที่กำหนดไว้ในแผนฯ เกิดความล่าช้า มีการปรับเปลี่ยนหรือขยายเวลาในการดำเนินงาน	การจัดกิจกรรมพัฒนานักศึกษาไม่ปฏิบัติตามแผนในเดือนที่ 12	สูงมาก	5	จำนวนกิจกรรมที่ดำเนินการไม่เป็นไปตามแผนมากกว่าร้อยละ 5 ขึ้นไป	สูงมาก	5			0	ความ เสี่ยงน้อย มาก
						การจัดกิจกรรมพัฒนานักศึกษาไม่ปฏิบัติตามแผนในเดือนที่ 9 - 11	สูง	4	จำนวนกิจกรรมที่ดำเนินการไม่เป็นไปตามแผนร้อยละ 5	สูง	4				
						การจัดกิจกรรมพัฒนานักศึกษาไม่ปฏิบัติตามแผนในเดือนที่ 6 - 8	ปานกลาง	3	จำนวนกิจกรรมที่ดำเนินการไม่เป็นไปตามแผนร้อยละ 3	ปานกลาง	3				
						การจัดกิจกรรมพัฒนานักศึกษาไม่ปฏิบัติตามแผนในเดือนที่ 3 - 5	น้อย	2	จำนวนกิจกรรมที่ดำเนินการไม่เป็นไปตามแผนร้อยละ 2	น้อย	2				
						การจัดกิจกรรมพัฒนานักศึกษาไม่ปฏิบัติตามแผนในเดือนที่ 1 - 2 หรือไม่เกิดขึ้นเลย	น้อยมาก	1	จำนวนกิจกรรมที่ดำเนินการไม่เป็นไปตามแผนร้อยละ 1	น้อยมาก	1				
			✓	2.3 โรคระบาด โรคอุบัติใหม่ (Emerging infection Diseases) หมายถึง โรคติดเชื้อชนิดใหม่ๆ ที่มีการประกาศจากรัฐบาลและกระทรวงสาธารณสุข เช่น โควิด - 19 ฝีดาษลิง เป็นต้น	1. เกิดเชื้อโรคใหม่ๆ ที่ยังไม่มียาการรักษา 2. การไม่ปฏิบัติตามมาตรการป้องกันโรคระบาด โรคอุบัติใหม่	มีรายงานผู้ติดเชื้อที่เป็นบุคลากร/นักศึกษา ในระยะเวลา 1 วัน หลังพบผู้ติดเชื้อคนแรก	สูงมาก	5	พบผู้ติดเชื้อรายใหม่มากกว่า 5 คน ขึ้นไป	สูงมาก	5			0	ความ เสี่ยงน้อย มาก
						มีรายงานผู้ติดเชื้อที่เป็นบุคลากร/นักศึกษา ในระยะเวลา 2 วัน หลังพบผู้ติดเชื้อคนแรก	สูง	4	พบผู้ติดเชื้อรายใหม่ จำนวน 4 คน	สูง	4				
						มีรายงานผู้ติดเชื้อที่เป็นบุคลากร/นักศึกษา ในระยะเวลา 3 วัน หลังพบผู้ติดเชื้อคนแรก	ปานกลาง	3	พบผู้ติดเชื้อรายใหม่ จำนวน 3 คน	ปานกลาง	3				
						มีรายงานผู้ติดเชื้อที่เป็นบุคลากร/นักศึกษา ในระยะเวลา 4 วัน หลังพบผู้ติดเชื้อคนแรก	น้อย	2	พบผู้ติดเชื้อรายใหม่ จำนวน 2 คน	น้อย	2				
						มีรายงานผู้ติดเชื้อที่เป็นบุคลากร/นักศึกษา ในระยะเวลา 5 วัน หลังพบผู้ติดเชื้อคนแรก	น้อยมาก	1	พบผู้ติดเชื้อรายใหม่ จำนวน 1 คน	น้อยมาก	1				

		✓	2.4 จำนวนผู้เยี่ยมชมแหล่งเรียนรู้ด้านศิลปวัฒนธรรมลดน้อยลง	1. สถานการณ์ COVID-19 ส่งผลผู้เข้าชมเยี่ยมชมลดน้อยลง 2. เหตุการณ์ไม่ปกติ เช่น การประท้วงทางการเมืองทำให้เกิดจราจล เป็นต้น	ถูกลดงบประมาณในการจัดกิจกรรมสนับสนุนในช่วงระหว่าง 3 - 4 เดือนของปีงบประมาณ	สูงมาก	5	จำนวนผู้เยี่ยมชมแหล่งเรียนรู้ด้านศิลปวัฒนธรรมมีจำนวนน้อยกว่า 13,000 คน	สูงมาก	5		0	ความเสี่ยงน้อยมาก		
					ถูกลดงบประมาณในการจัดกิจกรรมสนับสนุนในช่วงระหว่าง 5 - 6 เดือนของปีงบประมาณ	สูง	4	จำนวนผู้เยี่ยมชมแหล่งเรียนรู้ด้านศิลปวัฒนธรรมมีจำนวนระหว่าง 13,000-13,999 คน	สูง	4					
					ถูกลดงบประมาณในการจัดกิจกรรมสนับสนุนในช่วงระหว่าง 7 - 8 เดือนของปีงบประมาณ	ปานกลาง	3	จำนวนผู้เยี่ยมชมแหล่งเรียนรู้ด้านศิลปวัฒนธรรมมีจำนวนระหว่าง 14,000-14,999 คน	ปานกลาง	3					
					ถูกลดงบประมาณในการจัดกิจกรรมสนับสนุนในช่วงระหว่าง 9 - 10 เดือนของปีงบประมาณ	น้อย	2	จำนวนผู้เยี่ยมชมแหล่งเรียนรู้ด้านศิลปวัฒนธรรมมีจำนวนน้อยกว่า 15,000-15,999 คน	น้อย	2					
					ถูกลดงบประมาณในการจัดกิจกรรมสนับสนุนในช่วงระหว่าง 11 - 12 เดือนของปีงบประมาณ	น้อยมาก	1	จำนวนผู้เยี่ยมชมแหล่งเรียนรู้ด้านศิลปวัฒนธรรมมีจำนวนเท่ากับหรือมากกว่าค่าเป้าหมาย 16,000 คน	น้อยมาก	1					
3. ด้านทรัพย์สิน															
			3.1 ไฟฟ้าดับ	1. การเกิดภัยธรรมชาติ อาจเกิดจากฝนตก พายุคะนอง ฟ้าผ่าลงสายส่งหรืออุปกรณ์ไฟฟ้า 2. การเกิดจากสัตว์ เช่น งู หรือกระรอก วิ่งชนพิวส์หรือหม้อแปลงทำให้เกิดไฟฟ้าลัดวงจร 3. การเกิดจากระบบไฟฟ้าขัดข้องจากการไฟฟ้า	ไฟฟ้าดับเกิดขึ้นมากกว่า 3 ครั้ง/ปี	สูงมาก	5	ระบบ IT มีปัญหาและเกิดความเสียหายจนทำให้การดำเนินงานหยุดชะงักนานเกินกว่า 1 วัน	สูงมาก	5		0	ความเสี่ยงน้อยมาก		
					ไฟฟ้าดับเกิดขึ้น 3 ครั้ง/ปี	สูง	4	ระบบ IT มีปัญหาและเกิดความเสียหายจนทำให้การดำเนินงานหยุดชะงักนาน 1 วัน	สูง	4					
					ไฟฟ้าดับเกิดขึ้น 2 ครั้ง/ปี	ปานกลาง	3	ระบบ IT มีปัญหาและเกิดความเสียหายจนทำให้การดำเนินงานหยุดชะงักมากกว่า 4 ชั่วโมงแต่ไม่เกิน 1 วัน	ปานกลาง	3					
					ไฟฟ้าดับเกิดขึ้น 1 ครั้ง/ปี	น้อย	2	ระบบ IT มีปัญหาและเกิดความเสียหายจนทำให้การดำเนินงานหยุดชะงัก 1 - 4 ชั่วโมง	น้อย	2					
					ไม่มีเหตุการณ์ไฟฟ้าดับเกิดขึ้นเลย	น้อยมาก	1	ไม่เกิดความเสียหายใดๆ	น้อยมาก	1					
			3.2 การเกิดเหตุอัคคีภัย	อาคารต่างๆ ภายในมหาวิทยาลัยมีการใช้งานมาเป็นระยะเวลานาน อาจเกิดการชำรุดจากระบบไฟฟ้า	การเกิดเหตุอัคคีภัย 4 ครั้ง / ปี	สูงมาก	5	มีการบาดเจ็บ มีความเสียหายเกิดขึ้นมากกว่า 500,000 บาท	สูงมาก	5		0	ความเสี่ยงน้อยมาก		
					การเกิดเหตุอัคคีภัย 3 ครั้ง / ปี	สูง	4	มีการบาดเจ็บ มีความเสียหายเกิดขึ้น 100,001-500,000 บาท	สูง	4					
					การเกิดเหตุอัคคีภัย 2 ครั้ง / ปี	ปานกลาง	3	มีการบาดเจ็บ มีความเสียหายเกิดขึ้น 50,001-100,000 บาท	ปานกลาง	3					
					การเกิดเหตุอัคคีภัย 1 ครั้ง / ปี	น้อย	2	ไม่มีการบาดเจ็บ มีความเสียหายเกิดขึ้น 10,001-50,000 บาท	น้อย	2					
					ไม่เกิดขึ้นเลย	น้อยมาก	1	ไม่มีการบาดเจ็บ มีมูลค่าความเสียหายเกิดขึ้น 10,000 บาท	น้อยมาก	1					

					3.3 ภัยคุกคามทางระบบเทคโนโลยีสารสนเทศ	อุปกรณ์ที่ไม่ทันสมัยต่อการป้องกันภัยคุกคามทางระบบเทคโนโลยีสารสนเทศ และการพบข้อผิดพลาดของโปรแกรมที่ใช้งานทำให้เกิดภัยคุกคามทางระบบเทคโนโลยีสารสนเทศ	ภัยคุกคามทางระบบเทคโนโลยีสารสนเทศเกิดขึ้นมากกว่า 3 ครั้งต่อปี	สูงมาก	5	ระบบ IT ที่สำคัญเกิดความเสียหาย และทำให้การดำเนินงานหยุดชะงักนานเกินกว่า 1 วัน	สูงมาก	5			0	ความเสียน้อยมาก	
							ภัยคุกคามทางระบบเทคโนโลยีสารสนเทศเกิดขึ้น 3 ครั้งต่อปี	สูง	4	ระบบ IT ที่สำคัญเกิดความเสียหาย และทำให้การดำเนินงานหยุดชะงักนาน 1 วัน	สูง	4					
							ภัยคุกคามทางระบบเทคโนโลยีสารสนเทศเกิดขึ้น 2 ครั้งต่อปี	ปานกลาง	3	ระบบ IT มีปัญหาและมีความสูญเสียบางส่วน และทำให้การดำเนินงานหยุดชะงักมากกว่า 4 ชั่วโมง แต่ไม่เกิน 1 วัน	ปานกลาง	3					
							ภัยคุกคามทางระบบเทคโนโลยีสารสนเทศเกิดขึ้น 1 ครั้งต่อปี	น้อย	2	ระบบ IT มีปัญหาและมีความสูญเสียไม่มาก และทำให้การดำเนินงานหยุดชะงัก 1 - 4 ชั่วโมง	น้อย	2					
							ไม่มีโอกาสเกิดภัยคุกคามทางระบบเทคโนโลยีสารสนเทศ	น้อยมาก	1	ระบบ IT มีปัญหาและเกิดความสูญเสียเล็กน้อย	น้อยมาก	1					
			✓	3.4 การเบิกจ่ายงบประมาณแผ่นดินไม่เป็นไปตามแผน	1. การจัดซื้อจัดจ้างงบลงทุนไม่เป็นไปตามแผนที่กำหนด 2. การจัดโครงการไม่เป็นไปตามที่วางแผน ทำให้การเบิกจ่ายล่าช้าด้วย	มีโอกาสดำเนินการเบิกจ่ายไม่เป็นไปตามแผนทุกไตรมาส	สูงมาก	5	มหาวิทยาลัยมีผลการเบิกจ่ายงบประมาณแผ่นดินไม่เป็นไปตามเกณฑ์ของรัฐบาล ร้อยละ 4	สูงมาก	5	4	3	12	ความเสียนสูง		
						มีโอกาสดำเนินการเบิกจ่ายไม่เป็นไปตามแผนจำนวน 3 ครั้ง	สูง	4	มหาวิทยาลัยมีผลการเบิกจ่ายงบประมาณแผ่นดินไม่เป็นไปตามเกณฑ์ของรัฐบาล ร้อยละ 3	สูง	4						
						มีโอกาสดำเนินการเบิกจ่ายไม่เป็นไปตามแผนจำนวน 2 ครั้ง	ปานกลาง	3	มหาวิทยาลัยมีผลการเบิกจ่ายงบประมาณแผ่นดินไม่เป็นไปตามเกณฑ์ของรัฐบาล ร้อยละ 2	ปานกลาง	3						
						มีโอกาสดำเนินการเบิกจ่ายไม่เป็นไปตามแผนจำนวน 1 ครั้ง	น้อย	2	มหาวิทยาลัยมีผลการเบิกจ่ายงบประมาณแผ่นดินไม่เป็นไปตามเกณฑ์ของรัฐบาล ร้อยละ 1	น้อย	2						
						ไม่มีโอกาสดำเนินการเบิกจ่ายไม่เป็นไปตามแผน ไม่มีเลย	น้อยมาก	1	มหาวิทยาลัยมีผลการเบิกจ่ายงบประมาณแผ่นดินเป็นไปตามเกณฑ์ของรัฐบาล	น้อยมาก	1						
4. ด้านนโยบาย กฎหมาย ระเบียบ ข้อบังคับ																	
			✓	4.1 การเปลี่ยนแปลงกฎหมาย ระเบียบ ข้อบังคับ ของหน่วยงานภายนอกที่มีผลต่อการปฏิบัติงานของมหาวิทยาลัย	กฎระเบียบรัฐบาลเปลี่ยนแปลงบ่อย - การดำเนินงานและการแจ้งกำหนดการต่างๆ ของ สป.อว มีการเปลี่ยนแปลงเพิ่มเติมอยู่ตลอดเวลา - การปรับเปลี่ยนกฎหมาย ระเบียบ และข้อบังคับ ทำให้นโยบายการบริหารของรัฐไม่ต่อเนื่องส่งผลให้มหาวิทยาลัยไม่สามารถแข่งขันระดับนานาชาติได้	การเปลี่ยนแปลงกฎหมาย ระเบียบ ข้อบังคับ ของหน่วยงานภายนอกที่มีผลต่อการปฏิบัติงานของมหาวิทยาลัยเกิดขึ้นในเดือนที่ 1	สูงมาก	5	เกิดความล่าช้าในการส่งมอบงานให้กับหน่วยงานภายนอกที่เกี่ยวข้อง	สูงมาก	5			0	ความเสียน้อยมาก		
						การเปลี่ยนแปลงกฎหมาย ระเบียบ ข้อบังคับ ของหน่วยงานภายนอกที่มีผลต่อการปฏิบัติงานของมหาวิทยาลัยเกิดขึ้นในเดือนที่ 3	สูง	4	เกิดความล่าช้าต่อการปฏิบัติงานของมหาวิทยาลัย	สูง	4						
						การเปลี่ยนแปลงกฎหมาย ระเบียบ ข้อบังคับ ของหน่วยงานภายนอกที่มีผลต่อการปฏิบัติงานของมหาวิทยาลัยเกิดขึ้นในเดือนที่ 6	ปานกลาง	3	เกิดความล่าช้าต่อการปฏิบัติงานระหว่างหน่วยงานภายในมหาวิทยาลัย	ปานกลาง	3						
						การเปลี่ยนแปลงกฎหมาย ระเบียบ ข้อบังคับ ของหน่วยงานภายนอกที่มีผลต่อการปฏิบัติงานของมหาวิทยาลัยเกิดขึ้นในเดือนที่ 9	น้อย	2	เกิดความล่าช้าต่อการปฏิบัติงานภายในหน่วยงาน	น้อย	2						
						การเปลี่ยนแปลงกฎหมาย ระเบียบ ข้อบังคับ ของหน่วยงานภายนอกที่มีผลต่อการปฏิบัติงานของมหาวิทยาลัยเกิดขึ้นในเดือนที่ 12	น้อยมาก	1	เกิดความล่าช้าต่อการปฏิบัติงานภายในส่วนงาน	น้อยมาก	1						

5. ด้านการทุจริต													
			✓	5.1 การรับสินบนจากผู้ประกอบการเพื่อให้ตรวจสอบมาตรฐานงาน	1. กระบวนการปฏิบัติงานที่เกี่ยวข้องกับการใช้เงินและมีช่องทางที่จะทำประโยชน์ให้แก่ตนเองและพวกพ้อง 2. กระบวนการปฏิบัติงานที่เกี่ยวข้องกับการใช้ดุลพินิจของเจ้าหน้าที่ซึ่งมีโอกาสใช้อย่างไม่เหมาะสมคือมีการเอื้อประโยชน์หรือให้ความช่วยเหลือพวกพ้องการกีดกันการสร้างอุปสรรค 3. กระบวนการปฏิบัติงานที่มีช่องทางเรียกรับหรือรับผลประโยชน์จากผู้ที่มีส่วนเกี่ยวข้องซึ่งส่งผลกระทบต่อผู้อื่นที่เกี่ยวข้อง	จำนวนเรื่องที่เกิดขึ้น 5 เรื่องขึ้นไป	สูงมาก	5	สำนักงาน ป.ปช. ดำเนินคดี หรือมูลค่าความเสียหายเกินกว่า 500,000 บาทขึ้นไป	สูงมาก	5	0	ความเสี่ยงน้อยมาก
			✓	5.2 การจัดซื้อจัดจ้างที่มีความผูกขาดกับผู้ประกอบการรายเดิม	กระบวนการปฏิบัติงานที่ติดต่อบริษัทงานเกี่ยวข้องกับผู้ประกอบการ	จำนวนเรื่องที่เกิดขึ้น 5 เรื่องขึ้นไป	สูงมาก	5	สำนักงาน ป.ปช. ดำเนินคดี หรือมูลค่าความเสียหายเกินกว่า 500,000 บาทขึ้นไป	สูงมาก	5	0	ความเสี่ยงน้อยมาก
			✓	5.3 การยึดออกเงินหลวงปลอมแปลงเอกสารในการเบิกจ่าย	1. ความเสี่ยงที่เกิดจากการปลอมแปลงเอกสารใช้เอกสารปลอม หรือ การตรวจสอบหลักฐาน	ปลอมแปลงใบเสร็จรับเงิน	สูงมาก	5	สำนักงาน ป.ปช. ดำเนินคดี หรือมูลค่าความเสียหายเกินกว่า 500,000 บาทขึ้นไป	สูงมาก	5	0	ความเสี่ยงน้อยมาก
						ยื่นเอกสารเท็จ บิดบังหรือไม่แจ้งข้อเท็จจริง	สูง	4	สำนักงานการตรวจเงินแผ่นดินชี้มูลความผิด หรือมูลค่าความเสียหาย 100,001 – 500,000 บาท	สูง	4		
						เรียกรับเงินเพื่อแลกกับการบริการที่รวดเร็ว	ปานกลาง	3	มูลค่าความเสียหาย 50,001 – 100,000 บาท	ปานกลาง	3		
						ตรวจสอบเอกสารล่าช้า ถ่วงเวลา	น้อย	2	มูลค่าความเสียหาย 5,001 - 50,000 บาท	น้อย	2		
						กั้นกั้วผู้ให้บริการ เพื่อเรียกรับผลประโยชน์	น้อยมาก	1	มูลค่าความเสียหายไม่เกิน 5,000 บาท	น้อยมาก	1		

สรุป

ความเสี่ยงสูงมาก	0	นำไปบริหารจัดการทำเป็นแผนบริหารความเสี่ยง
ความเสี่ยงสูง	4	
ความเสี่ยงปานกลาง	0	
ความเสี่ยงน้อย	0	
ความเสี่ยงน้อยมาก	7	